

แผนปฏิบัติการ ประจำปี ๒๕๖๖

มหาวิทยาลัยนวัตกรรมนราธิราช



คำนำ

มหาวิทยาลัยนวมินทราธิราช ได้จัดทำแผนปฏิบัติการประจำปี ๒๕๖๖ ขึ้น เพื่อประกอบการของงบประมาณประจำปี ๒๕๖๖ และเมื่อวันที่ ๙ - ๑๐ กรกฎาคม ๒๕๖๕ มหาวิทยาลัยได้จัดให้มีการทบทวนผลการดำเนินงานที่ผ่านมา และทบทวนตัวชี้วัดเพื่อปรับเปลี่ยนให้มุ่งสู่การเป็นผู้นำด้านศาสตร์เขตเมือง สอดคล้องกับนโยบายผู้ว่าราชการกรุงเทพมหานคร และมุ่งสู่การเป็นเลิศในกลุ่มที่ ๕ ด้านกลุ่มผลิตและพัฒนาบุคลากรวิชาชีพและสาขาจำเพาะ ตามกฎกระทรวง การจัดกลุ่มสถาบันอุดมศึกษา พ.ศ. ๒๕๖๔ ซึ่งเน้นการพัฒนาพัฒนามหาวิทยาลัยให้เป็นไปอย่างต่อเนื่องและบรรลุวิสัยทัศน์ “ผู้นำด้านศาสตร์เขตเมือง” และบรรลุเป้าหมายการพัฒนามหาวิทยาลัยให้ ๑) เป็นที่ **ยอมรับ (acknowledgement)** โดยพันธกิจในทุกด้านของมหาวิทยาลัย ได้รับการยอมรับจากกรุงเทพมหานคร สังคม และประเทศ ๒) มีความ **ยั่งยืน (sustainability)** จากการศึกษาที่มหาวิทยาลัยมีการบูรณาการการบริหารจัดการทรัพยากรองค์การที่ก่อให้เกิดประสิทธิภาพและประสิทธิผลสูงสุด มีความยืดหยุ่นพร้อมรับมือกับสถานการณ์ที่มีการเปลี่ยนแปลง มีการบริหารจัดการด้านอาคารสถานที่และสิ่งแวดล้อมตามเกณฑ์มหาวิทยาลัยสีเขียว บุคลากรมีคุณภาพมีความรักและผูกพันกับองค์กร และ ๓) ได้รับการ **ยกย่อง (admiration)** นั่นคือ ผลงานของนักศึกษา บัณฑิต บุคลากร ส่วนงาน หรือมหาวิทยาลัย เป็นประโยชน์ต่อสังคมและสร้างชื่อเสียงเป็นที่ยกย่องในระดับชาติหรือนานาชาติ ภายใต้ยุทธศาสตร์การขับเคลื่อนมหาวิทยาลัย ๕ ยุทธศาสตร์ ประกอบด้วย

ยุทธศาสตร์ที่ ๑ การจัดการศึกษาที่มีคุณภาพเพื่อสร้างบัณฑิตที่สอดคล้องกับความต้องการของกรุงเทพมหานคร สังคม และประเทศชาติ

ยุทธศาสตร์ที่ ๒ พัฒนาเครือข่าย และสร้างสรรค์งานวิจัยด้านศาสตร์เขตเมือง

ยุทธศาสตร์ที่ ๓ พัฒนาการบริการวิชาการแก่สังคม และการบริการด้านสุขภาพให้เป็นที่ยอมรับของกรุงเทพมหานคร สังคม และประเทศชาติ

ยุทธศาสตร์ที่ ๔ การทะนุบำรุง ศาสนา ศิลปะ วัฒนธรรม และการอนุรักษ์ภูมิปัญญาท้องถิ่นของมหาวิทยาลัยเป็นที่ยอมรับของสังคม และประเทศชาติ

ยุทธศาสตร์ที่ ๕ การบูรณาการระบบบริหารจัดการที่มีประสิทธิภาพ และประสิทธิผลเพื่อรองรับการพัฒนามหาวิทยาลัยอย่างยั่งยืน

โดยมีตัวบ่งชี้ที่จะประเมินในปีงบประมาณ ๒๕๖๖ ทั้งหมด ๓๙ ตัวบ่งชี้ จากทั้งหมด ๔๓ ตัวบ่งชี้

แผนปฏิบัติการประจำปี ๒๕๖๖ นี้จะใช้เป็นแนวทางในการกำกับกับการดำเนินงานของส่วนงานภายในมหาวิทยาลัย จึงหวังว่าแผนปฏิบัติการประจำปี ๒๕๖๖ มหาวิทยาลัยนวมินทราธิราช ฉบับนี้ช่วยให้ส่วนงานและผู้เกี่ยวข้องมีความเข้าใจและสามารถนำแผนฯ ไปสู่การปฏิบัติ เพื่อให้บรรลุวิสัยทัศน์และเป้าหมายการพัฒนามหาวิทยาลัยต่อไป

คณะผู้จัดทำ

สารบัญ

	หน้าที่
บทที่ ๑ ข้อมูลมหาวิทยาลัย	
๑.๑ ความเป็นมาของมหาวิทยาลัยนวมินทราชิราช	๑
๑.๒ ภาระหน้าที่ของมหาวิทยาลัยนวมินทราชิราช	๓
๑.๓ ปรัชญา ปณิธาน วิสัยทัศน์ พันธกิจ อัตลักษณ์ เอกลักษณ์ และค่านิยมองค์กร	๔
๑.๔ สัญลักษณ์ของมหาวิทยาลัย	๔
๑.๕ โครงสร้างของมหาวิทยาลัยนวมินทราชิราช	๕
๑.๖ ข้อมูลบุคลากร	๖
๑.๗ หลักสูตรที่เปิดสอนและจำนวนนักศึกษา	๗
๑.๘ การฝึกอบรมหลักสูตรฝึกอบรมแพทย์ประจำบ้าน	๘
๑.๙ งบประมาณดำเนินงานของมหาวิทยาลัย	๙
บทที่ ๒ การจัดทำแผนปฏิบัติการประจำปี ๒๕๖๖	
๒.๑ กรอบในการจัดทำแผนปฏิบัติการประจำปี ๒๕๖๖	๑๑
๒.๒ ขั้นตอนการจัดทำแผนปฏิบัติการประจำปี ๒๕๖๖	๑๑
บทที่ ๓ สารสำคัญของแผนปฏิบัติการประจำปี ๒๕๖๖	
๓.๑ ยุทธศาสตร์ของแผนปฏิบัติการประจำปี ๒๕๖๖	๑๓
๓.๒ ตารางประเภทรายจ่ายจำแนกตามยุทธศาสตร์ ปีงบประมาณ ๒๕๖๖	๒๒
๓.๓ ตารางโครงการ ระยะเวลาดำเนินการ งบประมาณ ผู้รับผิดชอบ	๒๓

บทที่ ๑

ข้อมูลมหาวิทยาลัยนวมินทราธิราช

๑.๑ ความเป็นมาของมหาวิทยาลัยนวมินทราธิราช

จากพระราชบัญญัติการศึกษาแห่งชาติ พ.ศ. ๒๕๔๒ มาตรา ๔๑ ที่ระบุว่า ให้องค์กรปกครองส่วนท้องถิ่นสามารถตั้งมหาวิทยาลัยได้ นายสมคร สุนทรเวช ผู้ว่าราชการกรุงเทพมหานคร (พ.ศ. ๒๕๔๓ - ๒๕๔๗) จึงมีแนวคิดเรื่องการจัดตั้งมหาวิทยาลัยของกรุงเทพมหานคร โดยมุ่งหวังว่ามหาวิทยาลัยจะเป็นทางเลือกใหม่ให้นักศึกษาที่ต้องการจะศึกษาเกี่ยวกับการบริหารจัดการเมือง ชุมชนเมือง สิ่งแวดล้อมและสังคม เช่น สาขาอนามัย สาขาวิศวกรรมสิ่งแวดล้อม เป็นต้น โครงการจัดตั้งมหาวิทยาลัยกรุงเทพมหานคร จึงถูกบรรจุอยู่ในแผนพัฒนากรุงเทพมหานคร ฉบับที่ ๖ (พ.ศ. ๒๕๔๕ - ๒๕๔๙) ตามยุทธศาสตร์การพัฒนาด้านทรัพยากรมนุษย์และสังคม สาขาการศึกษา โครงการนี้ไม่สามารถดำเนินการให้แล้วเสร็จตามที่ได้มุ่งหวังไว้ในปี พ.ศ. ๒๕๔๙ เพราะมีรายละเอียดที่ต้องวิเคราะห์ให้รอบด้านในหลายประเด็น จึงได้รับการสานต่อจากผู้ว่าราชการกรุงเทพมหานครในลำดับต่อมา คือ นายอภิรักษ์ โกษะโยธิน (พ.ศ. ๒๕๔๗ - ๒๕๕๑) เมื่อวันที่ ๑๙ พฤศจิกายน ๒๕๔๗ ได้แต่งตั้งคณะกรรมการอำนวยการโครงการจัดตั้งมหาวิทยาลัยกรุงเทพมหานคร (Bangkok Metropolitan University) โดยมี ศาสตราจารย์ ดร.วิจิตร ศรีสอาน รัฐมนตรีว่าการกระทรวงศึกษาธิการ เป็นประธานคณะกรรมการอำนวยการโครงการฯ และมีศาสตราจารย์นายแพทย์เกษม วัฒนชัย องคมนตรี เป็นที่ปรึกษาโครงการ ซึ่งทั้งสองท่านเห็นพ้องกันว่า การจัดตั้งมหาวิทยาลัยกรุงเทพมหานครมีความจำเป็นในสองประเด็นหลัก คือ ๑) เพื่อความคล่องตัวในการผลิตบุคลากรสาขาขาดแคลน เช่น แพทย์และพยาบาล เพราะกรุงเทพมหานครมีโรงพยาบาลในสังกัดถึง ๙ แห่ง และมีสถาบันการศึกษาระดับอุดมศึกษา ๒ แห่ง ทำหน้าที่ผลิตแพทย์และพยาบาลอยู่เดิม คือ วิทยาลัยแพทยศาสตร์กรุงเทพมหานครและวชิรพยาบาล ดำเนินการเปิดสอนหลักสูตรแพทยศาสตร์มาแล้ว ๑๔ ปี อีกแห่งหนึ่ง คือ วิทยาลัยพยาบาลเกื้อการุณย์ เปิดสอนหลักสูตรพยาบาลศาสตร์มาแล้ว ๕๑ ปี หากตั้งมหาวิทยาลัยกรุงเทพมหานคร วิทยาลัยทั้ง ๒ แห่ง ก็พร้อมจะเป็นคณะแพทยศาสตร์วชิรพยาบาลและคณะพยาบาลศาสตร์เกื้อการุณย์ของมหาวิทยาลัยกรุงเทพมหานครทันที และ ๒) เนื่องจากกรุงเทพมหานครยังเป็นเมืองใหญ่ที่มีปัญหามากมายที่ต้องอาศัยการวิเคราะห์และวิจัย เพื่อนำความรู้มาพัฒนาบุคลากรของกรุงเทพมหานครที่มีมากกว่า ๘ ล้านคน และแก้ปัญหากรุงเทพมหานคร การบริหารจัดการเมืองเพื่อให้เป็นต้นแบบการแก้ปัญหาเมืองใหญ่ ดังคำกล่าวของศาสตราจารย์ ดร. วิจิตร ศรีสอาน “มหาวิทยาลัยกรุงเทพมหานครจะไม่ซ้ำซ้อนกับมหาวิทยาลัยของรัฐ แต่จะเป็นมหาวิทยาลัยเฉพาะทาง มุ่งผลิตบุคลากรสาขาขาดแคลน และพัฒนาบุคลากร รวมทั้งการแก้ไขปัญหากรุงเทพมหานครในรูปแบบเครือข่ายเชื่อมโยงกับสถาบันอุดมศึกษาทั้งในและนอกประเทศ” ระหว่างนี้ได้มีการดำเนินการอย่างต่อเนื่อง ผู้ว่าราชการกรุงเทพมหานคร นายอภิรักษ์ โกษะโยธิน ได้มีคำสั่งแต่งตั้งคณะกรรมการศึกษาแผนวิชาการ โครงสร้าง ภายภาพ การจัดองค์กรและการบริหารทรัพยากรโครงการและยกร่างพระราชบัญญัติจัดตั้งมหาวิทยาลัยกรุงเทพมหานคร เมื่อวันที่ ๒๓ มกราคม ๒๕๔๙ โดยมีศาสตราจารย์ ดร.วิจิตร ศรีสอาน เป็นประธานอนุกรรมการดังกล่าว ได้นำเสนอร่างพระราชบัญญัติดังกล่าวเสนอต่อคณะรัฐมนตรี ซึ่งคณะรัฐมนตรีได้รับหลักการร่างพระราชบัญญัติ เมื่อวันที่ ๑๒ มิถุนายน ๒๕๕๐ โครงการนี้นับเป็นหนึ่งในโครงการเฉลิมพระเกียรติพระบาทสมเด็จพระเจ้าอยู่หัวภูมิพลอดุลยเดช ในวโรกาสที่ทรงครองสิริราชสมบัติครบ ๖๐ ปี

ระหว่างนี้ได้มีการประชุมคณะอนุกรรมการฯ เพื่อเตรียมความพร้อมอย่างสม่ำเสมอ จนเมื่อวันที่ ๑๒ พฤศจิกายน ๒๕๕๓ พระราชบัญญัติจัดตั้งมหาวิทยาลัยกรุงเทพมหานครได้ลงประกาศในราชกิจจานุเบกษา เล่มที่ ๑๒๗ ตอนที่ ๖๙ ก มีผลทำให้มหาวิทยาลัยกรุงเทพมหานครมีสถานะเป็นนิติบุคคลที่ไม่เป็นส่วนราชการ

ตามกฎหมายว่าด้วยระเบียบบริหารราชการแผ่นดินและกฎหมายว่าด้วยการปรับปรุงกระทรวง ทบวง กรม และไม่เป็นรัฐวิสาหกิจตามกฎหมายว่าด้วยวิธีการงบประมาณและกฎหมายอื่น วิทยาลัยแพทยศาสตร์กรุงเทพมหานคร และวชิรพยาบาล และวิทยาลัยพยาบาลเกื้อการุณย์จึงเปลี่ยนสถานภาพเป็นคณะแพทยศาสตร์วชิรพยาบาลและคณะพยาบาลศาสตร์เกื้อการุณย์สืบจากนั้นมา

ต่อมาพระบาทสมเด็จพระเจ้าอยู่หัวภูมิพลอดุลยเดชทรงพระกรุณาโปรดเกล้าฯ พระราชทานนามมหาวิทยาลัยใหม่ว่า มหาวิทยาลัยนวมินทราธิราช ตั้งแต่วันที่ ๓ มิถุนายน ๒๕๕๔ ประกอบด้วย ๒ ส่วนงาน เริ่มแรก คือ คณะแพทยศาสตร์วชิรพยาบาล และคณะพยาบาลศาสตร์เกื้อการุณย์ และมี ๒ สำนักงาน คือ สำนักงานสภามหาวิทยาลัย และสำนักงานอธิการบดี ต่อมาสภามหาวิทยาลัยนวมินทราธิราช ในการประชุมครั้งที่ ๑๑/๒๕๕๖ เมื่อวันที่ ๑๙ กันยายน ๒๕๕๖ ได้มีมติให้จัดตั้งส่วนงานเพิ่มขึ้นอีก ๒ ส่วนงาน คือ วิทยาลัยพัฒนามหานครและวิทยาลัยชุมชนเมืองแห่งกรุงเทพมหานคร และได้มีประกาศมหาวิทยาลัยนวมินทราธิราช เรื่อง การจัดตั้งส่วนงานในมหาวิทยาลัยนวมินทราธิราช (ฉบับที่ ๒) พ.ศ. ๒๕๕๖ ซึ่งลงประกาศในราชกิจจานุเบกษา เล่มที่ ๑๓๐ ตอนพิเศษ ๑๙๐ ง วันที่ ๒๖ ธันวาคม ๒๕๕๖ ต่อมาได้มีประกาศมหาวิทยาลัยนวมินทราธิราช เรื่อง การจัดตั้งส่วนงานในมหาวิทยาลัยนวมินทราธิราช พ.ศ. ๒๕๖๐ ซึ่งลงประกาศในราชกิจจานุเบกษา เล่มที่ ๑๓๕ ตอนพิเศษ ๔๗ ง ประกาศ ณ วันที่ ๗ ธันวาคม ๒๕๖๐ มีการเปลี่ยนวิทยาลัยชุมชนเมืองแห่งกรุงเทพมหานคร เป็นวิทยาลัยพัฒนาชุมชนเมือง และเพิ่มคณะใหม่ได้แก่ คณะวิทยาศาสตร์และเทคโนโลยีสุขภาพ ทำให้มหาวิทยาลัยประกอบด้วย ๗ ส่วนงาน โดยแต่ละส่วนงานมีภาระหน้าที่และความรับผิดชอบ ดังนี้

(๑) สำนักงานสภามหาวิทยาลัย มีภาระหน้าที่ความรับผิดชอบเกี่ยวกับงานเลขานุการและสารบรรณ รวมทั้งสนับสนุนงานของสภามหาวิทยาลัย งานตรวจสอบภายในและภาระหน้าที่อื่นตามที่สภามหาวิทยาลัยหรืออธิการบดีมอบหมาย

(๒) สำนักงานอธิการบดี มีภาระหน้าที่ความรับผิดชอบเกี่ยวกับงานด้านทรัพยากรบุคคล ธุรการ การเงินการคลัง งบประมาณ พัสดุ ยุทธศาสตร์ เทคโนโลยีสารสนเทศ ทะเบียนนักศึกษา วิเทศสัมพันธ์ นิติการ การติดตามประเมินผล การประกันคุณภาพ การส่งเสริมการวิจัย และการจัดทำรายงานประจำปีของมหาวิทยาลัย รวมทั้งสนับสนุนและส่งเสริมการดำเนินงานตามพันธกิจต่าง ๆ ของมหาวิทยาลัยทางด้านวิชาการ การวิจัย การบริการวิชาการแก่สังคม งานกิจการนักศึกษา ตลอดจนการทะนุบำรุงศิลปวัฒนธรรม จารีตประเพณี ภูมิปัญญาท้องถิ่น สิ่งแวดล้อม กีฬา ค่านิยมอันดีงามของไทยและวัฒนธรรมองค์กร และภาระหน้าที่อื่นตามที่อธิการบดีมอบหมาย

(๓) คณะแพทยศาสตร์วชิรพยาบาล มีภาระหน้าที่ความรับผิดชอบเกี่ยวกับการจัดการศึกษา การพัฒนาหลักสูตร การพัฒนาคุณภาพการศึกษา เพื่อผลิตบัณฑิตและบุคลากรทางการแพทย์และสาธารณสุขทุกระดับ ตลอดจนผู้เชี่ยวชาญในสาขาต่าง ๆ การวิจัย การให้บริการทางแพทย์ที่มีคุณภาพทั้งการส่งเสริมสุขภาพอนามัย การบำบัดรักษาและการฟื้นฟู และการให้บริการทางวิชาการแก่สังคม ตลอดจนการทะนุบำรุงศิลปวัฒนธรรม จารีตประเพณี ภูมิปัญญาท้องถิ่น สิ่งแวดล้อม กีฬา ค่านิยม อันดีงามของไทย และวัฒนธรรมองค์กร รวมทั้งภาระหน้าที่อื่นตามที่อธิการบดีมอบหมาย

(๔) คณะพยาบาลศาสตร์เกื้อการุณย์ มีภาระหน้าที่ความรับผิดชอบเกี่ยวกับการจัดการศึกษา การพัฒนาหลักสูตร การพัฒนาคุณภาพการศึกษา เพื่อผลิตบัณฑิตสาขาพยาบาลศาสตร์และบุคลากรพยาบาลอื่น ๆ การส่งเสริมสนับสนุน การวิจัย การให้บริการทางวิชาการและวิชาชีพแก่สังคม ตลอดจนการทะนุบำรุงศิลปวัฒนธรรม จารีตประเพณี ภูมิปัญญาท้องถิ่น สิ่งแวดล้อม กีฬา ค่านิยมอันดีงามของไทยและวัฒนธรรมองค์กร รวมทั้งภาระหน้าที่อื่นตามที่อธิการบดีมอบหมาย

(๕) วิทยาลัยพัฒนามหานคร มีภาระหน้าที่ความรับผิดชอบเกี่ยวกับการจัดการศึกษาระดับบัณฑิตศึกษา เพื่อผลิตบัณฑิตผู้เชี่ยวชาญเฉพาะสาขาวิชาที่เกี่ยวกับการพัฒนามหานครและเมืองการวิจัยและสร้าง เครือข่ายภาคีการวิจัยร่วมกับหน่วยงานเอนเพื่อสร้างเสริมองค์ความรู้เพื่อการพัฒนาเมืองและมหานคร การจักระบบการรวบรวมภูมิปัญญาและประสบการณ์ของปราชญ์ท้องถิ่นจัดทำเป็นคลังความรู้มหานครและเมือง การให้บริการวิชาการแก่สังคม รวมทั้งการให้บริการฝึกอบรมเพื่อเพิ่มพูนศักยภาพทรัพยากรบุคคลของหน่วยงานอื่น ตลอดจนการทะนุบำรุงศิลปวัฒนธรรม จารีตประเพณี ภูมิปัญญาท้องถิ่น สิ่งแวดล้อม กีฬา ค่านิยมอันดีงามของไทย และวัฒนธรรมองค์กร รวมทั้งภาระหน้าที่อื่นตามที่อธิการบดีมอบหมาย

(๖) วิทยาลัยพัฒนาชุมชนเมือง มีภาระหน้าที่ความรับผิดชอบเกี่ยวกับการจัดการศึกษาระดับอุดมศึกษา ทั้งสายวิชาการ สายวิชาชีพ และฝึกอบรม ในหลักสูตรและสาขาวิชาที่สอดคล้องกับความต้องการของประชาคมเมือง เพื่อพัฒนาทักษะและคุณภาพชีวิตของประชาชนในเขตเมือง การสร้างเครือข่ายความร่วมมือทางวิชาการ การวิจัย และการให้บริการทางวิชาการแก่สังคมร่วมกับกรุงเทพมหานครและหน่วยงานอื่น ตลอดจนการทะนุบำรุงศิลปวัฒนธรรม จารีตประเพณี ภูมิปัญญาท้องถิ่น สิ่งแวดล้อม กีฬา ค่านิยมอันดีงามของไทย และวัฒนธรรมองค์กร รวมทั้งภาระหน้าที่อื่นตามที่อธิการบดีมอบหมาย

(๗) คณะวิทยาศาสตร์และเทคโนโลยีสุขภาพ มีภาระหน้าที่ความรับผิดชอบเกี่ยวกับการจัดการศึกษา การพัฒนาหลักสูตร การจัดการศึกษาทั่วไป การพัฒนาคุณภาพการศึกษา เพื่อผลิตบัณฑิตและบุคลากรในสาขาวิชาด้านวิทยาศาสตร์และเทคโนโลยีสุขภาพ การวิจัยเพื่อพัฒนางานด้านวิทยาศาสตร์และเทคโนโลยีสุขภาพ การให้บริการทางวิชาการและวิชาชีพแก่สังคม ตลอดจนการทะนุบำรุงศิลปวัฒนธรรม จารีตประเพณี ภูมิปัญญาท้องถิ่น สิ่งแวดล้อม กีฬา ค่านิยมอันดีงามของไทย และวัฒนธรรมองค์กร รวมทั้งภาระหน้าที่อื่นตามที่อธิการบดีมอบหมาย

๑.๒ ภาระหน้าที่ของมหาวิทยาลัยนวมินทราธิราช

จากพระราชบัญญัติมหาวิทยาลัยนวมินทราธิราช พ.ศ. ๒๕๕๓ มาตรา ๖ กำหนดให้มหาวิทยาลัยเป็นสถานศึกษาระดับอุดมศึกษาที่กรุงเทพมหานครจัดตั้งขึ้น โดยมีวัตถุประสงค์ให้การศึกษา ส่งเสริมวิชาการ การวิจัย สร้างและพัฒนาวิชาการและวิชาชีพชั้นสูง รวมทั้งเผยแพร่ความรู้และส่งเสริมการแพทย์ การสาธารณสุข การบริหารจัดการเขตเมือง การปกครองส่วนท้องถิ่น การพัฒนามหานคร การทะนุบำรุงศาสนา ศิลปะ วัฒนธรรม จารีตประเพณี ภูมิปัญญาท้องถิ่น สิ่งแวดล้อม และกีฬา โดยคำนึงถึงประสบการณ์และความพร้อมในด้านต่าง ๆ ที่เป็นเอกลักษณ์ของกรุงเทพมหานครเพื่อตอบสนองความต้องการของประชาชนและเพื่อประโยชน์ของประเทศชาติ และเพื่อให้บรรลุวัตถุประสงค์ตามมาตรา ๖ ดังกล่าว ในมาตรา ๗ ได้กำหนดภาระหน้าที่ของมหาวิทยาลัย ดังต่อไปนี้

(๑) ทำการวิจัย ส่งเสริม สนับสนุนการวิจัย เพื่อสร้างหรือพัฒนาองค์ความรู้และนำความรู้นั้นไปใช้เพื่อประโยชน์ในการพัฒนากรุงเทพมหานคร สังคม และประเทศชาติ

(๒) ผลิตบัณฑิตให้สอดคล้องกับแผนการศึกษาแห่งชาติ แผนพัฒนากรุงเทพมหานคร และแผนความร่วมมือระหว่างกรุงเทพมหานครกับองค์กรปกครองส่วนท้องถิ่นอื่น โดยมุ่งเน้นให้บัณฑิตมีความรู้ ความสามารถในวิชาชีพ มีคุณธรรม จริยธรรม มีความสำนึกต่อสังคมและมีความใฝ่รู้และเรียนรู้ด้วยตนเอง

(๓) พัฒนาองค์ความรู้ด้านการแพทย์และการสาธารณสุขทุกสาขา โดยเน้นทางด้านเวชศาสตร์เขตเมือง

(๔) พัฒนาองค์ความรู้ด้านการบริหารจัดการเขตเมือง ด้านการปกครองส่วนท้องถิ่นและพัฒนามหานคร

(๕) ให้โอกาสทางการศึกษาที่สอดคล้องกับความต้องการของชุมชนเขตเมืองโดยยึดหลักความเสมอภาค

(๖) บริการทางวิชาการและร่วมมือกับชุมชนในการฝึกและพัฒนาอาชีพ

(๗) ทะนุบำรุงศาสนา ศิลปะ วัฒนธรรม จารีตประเพณี ภูมิปัญญาท้องถิ่น สิ่งแวดล้อม และกีฬา

(๘) ให้บริการทางการแพทย์ การพยาบาล การสาธารณสุข และการบริการทางวิชาการและวิชาชีพให้เป็นที่ยอมรับในระดับประเทศและนานาชาติ

๑.๓ ปรัชญา ปณิธาน วิสัยทัศน์ พันธกิจ อัตลักษณ์ เอกลักษณ์ และค่านิยมองค์กร

ปรัชญา	“วิชา อุปตต เสฏฐา (วิชา อุปปะตตัง เสฏฐา)” หมายความว่า การเกิดปัญญาประเสริฐกว่าเกิดสิ่งใด ๆ
ปณิธาน	ภูมิปัญญาแห่งเมือง
วิสัยทัศน์	ผู้นำด้านศาสตร์เขตเมือง
พันธกิจ	จัดการศึกษา สร้างงานวิจัยและนวัตกรรม ให้บริการวิชาการ และทะนุบำรุงศาสนา ศิลปะ วัฒนธรรม ภูมิปัญญาท้องถิ่น ที่ตอบสนองต่อความต้องการของกรุงเทพมหานคร และประเทศ
อัตลักษณ์	จิตสาธารณะ
เอกลักษณ์	ผู้นำด้านศาสตร์เขตเมือง
ค่านิยมองค์กร	N M U – V I P N: Networking for Societal contribution หมายถึง สร้างเครือข่ายเพื่อการทำประโยชน์ให้สังคม M: Management by Fact หมายถึง การบริหารงานด้วยข้อมูลจริง U: Ultimate Goal for Customers หมายถึง การมุ่งเน้นความสำเร็จต่อลูกค้า (ผู้รับบริการ) V: Visionary Leadership หมายถึง การนำองค์กรอย่างมีวิสัยทัศน์ I: Managing for Innovation หมายถึง การจัดการเพื่อนวัตกรรม P: Valuing People หมายถึง การให้ความสำคัญกับบุคลากร

๑.๔ สัญลักษณ์ของมหาวิทยาลัย ประกอบด้วย

๑) ตราสัญลักษณ์ประจำมหาวิทยาลัย



เป็น พระอินทร์ทรงช้างเอราวัณ ตามแบบของกรุงเทพมหานคร

ด้านบน เป็นคำอักษรภาษาบาลี คำว่า “วิชา อุปตต เสฏฐา”
แปลว่า “การเกิดปัญญาประเสริฐกว่าเกิดสิ่งใด ๆ”

ด้านล่าง เป็นอักษรไทย คำว่า “มหาวิทยาลัยนวมินทราธิราช”

๒) สีประจำมหาวิทยาลัย คือ สีเขียวเข้ม

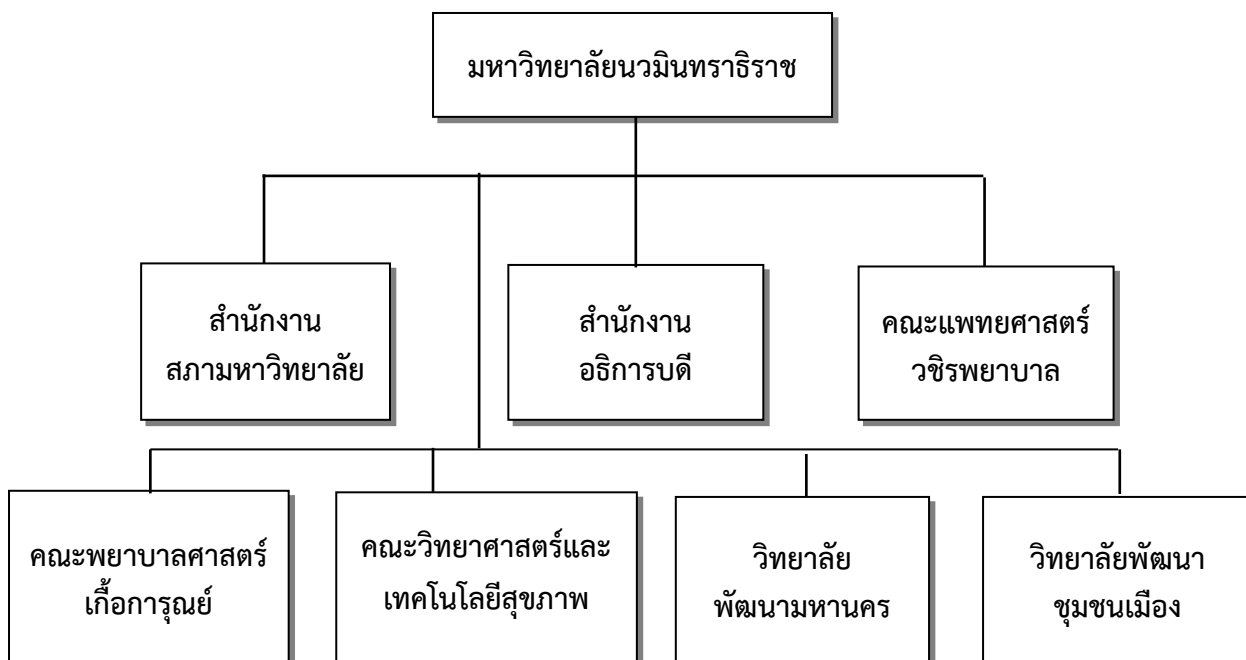
๓) ต้นไม้ประจำมหาวิทยาลัย คือ ต้นโมกหลวง



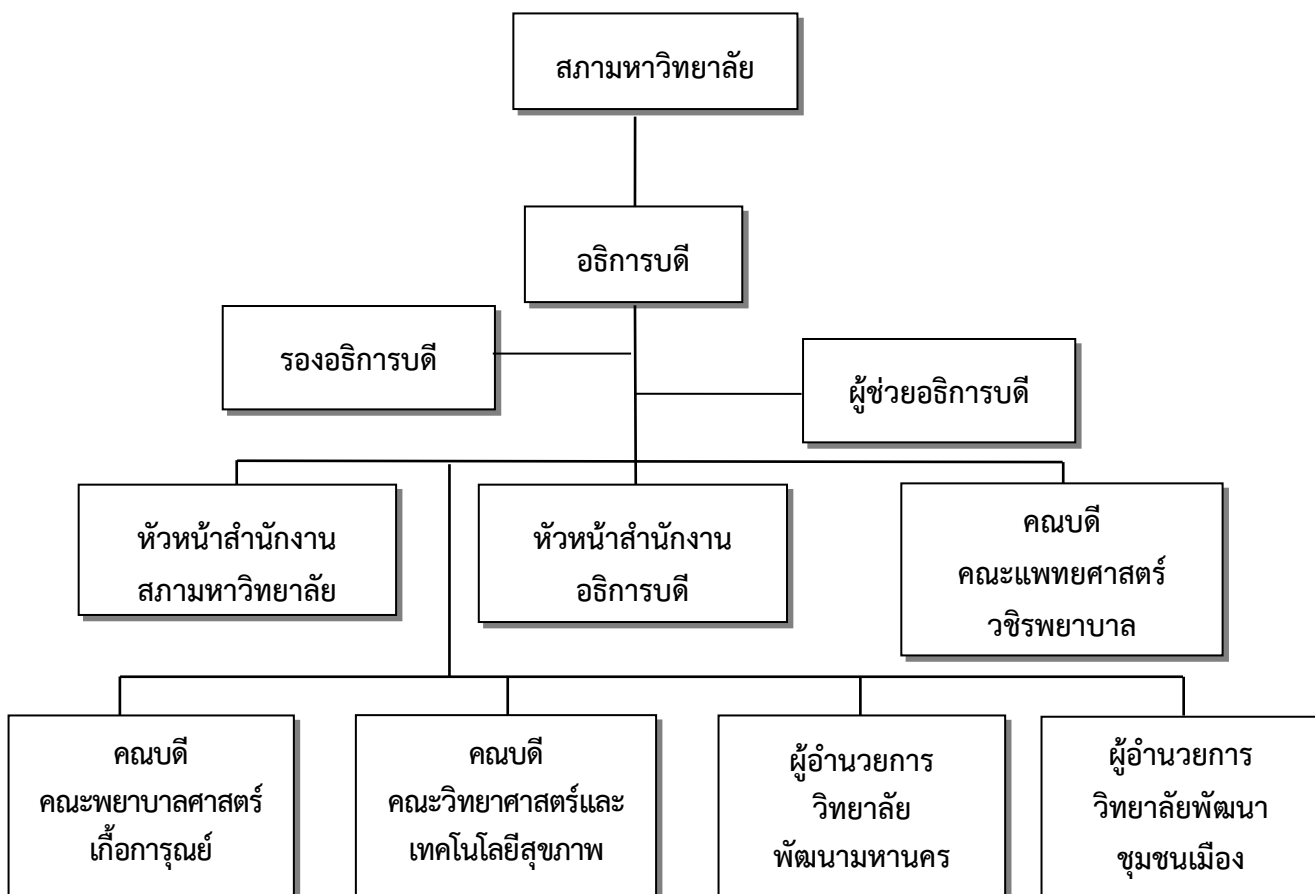
ดอกโมกหลวง

๑.๕ โครงสร้างของมหาวิทยาลัยนวมินทราชิราช

๑.๕.๑ แผนภูมิองค์กร (Organization chart)



๑.๕.๒ แผนภูมิการบริหารองค์กร (Administration Chart)



๑.๖ ข้อมูลบุคลากร

๑.๖.๑ ข้อมูลบุคลากร ทั้งหมด ๓,๙๖๘ คน จากกรอบอัตรากำลังทั้งหมด ๔,๖๐๕ คน จำแนก ดังนี้ (ณ ๑ ตุลาคม ๖๕)

ประเภทบุคลากร	มหาวิทยาลัย (๙)	สนภ. (๘)	สนธ (๑๑๔)	พวช. (๔,๐๔๖)	พกร. (๒๔๑)	วพม. (๕๐)	วชม. (๔๙)	วทส. (๘๘)	รวม (๔,๖๐๕)
พนักงานมหาวิทยาลัย									
- ประเภทวิชาการ									
อาจารย์	-	-	-	๓๒๘	๗๔	๑๕	๑๘	๔๙	๔๘๔
อาจารย์ผู้ช่วย	-	-	-	-	๒๗	-	-	๕	๓๒
- ประเภทสนับสนุน	-	๕	๘๙	๒,๒๕๓	๗๘	๑๗	๑๑	๒๒	๒,๔๗๕
- *ประเภทบริหาร	๘	๓	๑๒	๑๐	๕	๒	๒	๒	๔๔
ข้าราชการ กรุงเทพมหานคร สามัญ	-	-	-	๑๗๘	๒	-	-	-	๑๘๐
ข้าราชการกรุงเทพใน สถาบันอุดมศึกษา	-	-	-	๖	-	-	-	-	๖
ลูกจ้างประจำ กรุงเทพมหานคร	-	-	-	๓๗๗	๓๐	-	-	-	๔๐๗
พนักงานมหาวิทยาลัย (จ้างจากเงินรายได้) (๓๘๙)	-	-	-	๓๔๐	-	-	-	-	๓๔๐
รวม	๘	๘	๑๐๐	๓,๔๙๒	๒๑๖	๓๔	๓๑	๗๘	๓,๙๖๘
อัตรารว่าง	๑	-	๑๓	๕๕๔	๒๕	๑๖	๑๘	๑๐	๖๓๗

หมายเหตุ () : กรอบอัตราที่ได้รับอนุมัติจากสภามหาวิทยาลัย

* บริหาร : อธิการบดี รองอธิการบดี (จากบุคคลภายนอก) ผู้ช่วยอธิการบดี (จากบุคคลภายนอก) หัวหน้าส่วนงาน และหัวหน้าฝ่าย (ไม่มีวาระการดำรงตำแหน่ง)

** ประเภทวิชาการ : นับรวมอธิการบดี คณบดีคณะแพทย์ฯ และคณบดีคณะพยาบาลฯ

๑.๖.๒ ตำแหน่งทางวิชาการ คุณวุฒิ และจำนวนอาจารย์ จำแนกตามปีงบประมาณ

รายการ	ปีงบประมาณ						
	๒๕๕๙	๒๕๖๐	๒๕๖๑	๒๕๖๒	๒๕๖๓	๒๕๖๔	๒๕๖๕
ร้อยละของอาจารย์ที่ดำรงตำแหน่งทางวิชาการ	๑๕.๒๖	๑๕.๗๑	๑๖.๕๙	๒๔.๒๐	๔๐.๗๐	๓๗.๒๖	๓๗.๕๐
ร้อยละของอาจารย์ที่มีคุณวุฒิปริญญาเอก	๖๕.๒๔	๖๘.๖๔	๖๙.๕๘	๗๐.๗๐	๗๓.๖๗	๗๖.๖๕	๗๕.๑๕
จำนวนอาจารย์ทั้งหมด (คน)	๓๘๐	๔๒๐	๔๓๔	๔๗๑	๔๖๕	๔๖๗	๔๙๖

๑.๗ หลักสูตรที่เปิดสอนและจำนวนนักศึกษา ปีการศึกษา ๒๕๖๒ - ๒๕๖๕ ดังนี้ (ข้อมูล ณ ๓๐ กันยายน ๖๕)

คณะ/วิทยาลัย	หลักสูตร	จำนวนนักศึกษาทุกชั้น/ปีการศึกษา			
		๒๕๖๒	๒๕๖๓	๒๕๖๔	๒๕๖๕
คณะแพทยศาสตร์ วชิรพยาบาล	๑. แพทยศาสตรบัณฑิต	๕๒๓	๕๓๗	๕๕๖	๕๖๔
	๒. วิทยาศาสตร์บัณฑิต สาขาวิชารังสีเทคนิค	๗๑	๑๐๓	๑๔๑	๑๓๒
	๓. วิทยาศาสตร์บัณฑิต สาขาวิชาปฏิบัติการฉุกเฉินการแพทย์	๑๒๐	๑๑๙	๑๒๗	๑๒๔
	๔. วิทยาศาสตรมหาบัณฑิต สาขาวิชาการป้องกันควบคุมโรคเขตเมือง	-	-	-	๑๔
คณะพยาบาล ศาสตร์เกื้อการุณย์	๑. พยาบาลศาสตรบัณฑิต	๘๔๔	๘๕๓	๘๘๕	๙๐๙
	๒. พยาบาลศาสตรมหาบัณฑิต	๑๑	๑๗	๒๕	๒๙
วิทยาลัยพัฒนา มหานคร	๑. วิทยาศาสตรมหาบัณฑิต สาขาวิชาการพัฒนาและจัดการเมือง	๑๘	๑๘	๒๙	๑๙
	๒. ศิลปศาสตรบัณฑิต สาขาวิชาการบริการธุรกิจการบิน	๑๐	๒๔	๓๒	๔๗
	๓. ศิลปศาสตรบัณฑิต สาขาวิชาการบริหารจัดการเมือง	๐	๗	๒๖	๓๗
วิทยาลัยพัฒนา ชุมชนเมือง	๑. อนุปริญญา สาขาวิชาการศึกษาปฐมวัย (เปิดการรับสมัครตั้งแต่ปีการศึกษา ๒๕๖๒)	๕	ปิดหลักสูตร		
	๒. อนุปริญญา สาขาวิชาเทคโนโลยีระบบราง (เปิดการรับสมัครตั้งแต่ปีการศึกษา ๒๕๖๒ และเทียบโอนไปหลักสูตรเทคโนโลยีบัณฑิต)	๑๗	ปิดหลักสูตร		
	๓. การจัดการบัณฑิต สาขาวิชาการจัดการทรัพยากรอาคาร	๓	๒๕	๒๗	๓๒
	๔. ศิลปศาสตรบัณฑิต สาขาวิชาการพัฒนาเด็กปฐมวัย	๓๑	๔๐	๔๘	๔๕
	๕. เทคโนโลยีบัณฑิต กลุ่มวิชาเอกซ่อมบำรุงระบบรางและซ่อมบำรุงทรัพยากรอาคาร	๔๒	๖๖	๘๐	๑๐๓
คณะวิทยาศาสตร์ และเทคโนโลยี สุขภาพ	๑. วิทยาศาสตรบัณฑิต สาขาวิชาอาชีวอนามัยและความปลอดภัยในสถานพยาบาล	๖๐	๙๘	๑๓๙	๑๕๐
	๒. วิทยาศาสตรบัณฑิต สาขาวิชาเทคโนโลยีเครื่องมือแพทย์และห้องผ่าตัด	๗๖	๑๑๙	๑๕๘	๑๖๑
	๓. วิทยาศาสตรบัณฑิต สาขาวิชาการจัดการสาธารณสุข	๒๓	๔๘	๗๖	๙๗
รวมทั้งหมด		๑,๘๕๔	๒,๐๗๔	๒,๓๔๙	๒,๔๖๓

หมายเหตุ ปีการศึกษา ๒๕๖๕ ปริญาตรี ๒,๔๐๑ คน ปริญาโท ๖๒ คน ณ วันที่ ๓๐ ก.ย. ๖๕

๑.๘ การฝึกอบรมหลักสูตรฝึกอบรมแพทย์ประจำบ้าน

	สาขา/อนุสาขา (ปีที่จบหลักสูตร)	จำนวนที่ได้รับ อนุมัติจากแพทย สภา (คน) ปีงบประมาณ ๖๕	จำนวนผู้เข้าอบรมประจำปี				
			๒๕๖๑	๒๕๖๒	๒๕๖๓	๒๕๖๔	๒๕๖๕
๑	สาขากุมารเวชศาสตร์ (๓)	๘	๘	๘	๘	๘	๘
๒	สาขาเวชศาสตร์ฉุกเฉิน (๓)	๑๒	๑๒	๑๒	๑๒	๑๒	๑๒
๓	อนุสาขาเวชบำบัดวิกฤต (๒)	๓	-	-	-	-	-
๔	สาขาจักษุวิทยา (๓)	๔	๒	๒	๔	๔	๔
๕	สาขาเวชศาสตร์ครอบครัว (ก) (แพทย์ประจำบ้าน) (๓)	๗	๓	๕	-	๓	๖
๖	อนุสาขาผ่าตัดผ่านกล้องทางนรีเวช (๒)	๑	-	-	-	๑	๑
๗	สาขาศัลยศาสตร์ทั่วไป (๔)	๕	๓	๕	๕	๕	๕
๘	สาขาประสาทศัลยศาสตร์ (๕)	๒	๑	๒	๒	๒	๒
๙	สาขาศัลยศาสตร์ตกแต่ง (๕)	๒	๑	๑	๓	๓	๒
๑๐	สาขาศัลยศาสตร์ยูโรวิทยา (๔)	๒	๒	๒	๒	๒	๒
๑๑	สาขาสูติศาสตร์และนรีเวชวิทยา (๓)	๘	๘	๘	๘	๒	๗
๑๒	อนุสาขามะเร็งวิทยานรีเวช (๒)	๒	-	๒	๑	๒	-
๑๓	สาขาโสต คอ นาสิกวิทยา (๓)	๔	๔	๔	๔	๔	๓
๑๔	สาขาออร์โธปิดิกส์ (๔)	๙	๖	๖	๖	๘	๙
๑๕	สาขาอายุรศาสตร์ทั่วไป (๓)	๑๘	๑๖	๑๖	๑๘	๑๘	๑๘
๑๖	สาขาอายุรศาสตร์มะเร็งวิทยา (๔)	๑	-	-	๑	๒	-
๑๗	สาขาอายุรศาสตร์โรคเลือด (๓)	-	-	-	๑	-	-
๑๘	สาขาประสาทวิทยา (๓)	๓	๒	๒	๑	๔	-
๑๙	อนุสาขาอายุรศาสตร์โรคข้อและรูมาติซั่ม (๒)	๑	๑	-	๑	๑	๑
๒๐	อนุสาขาอายุรศาสตร์โรคต่อมไร้ท่อและเมตบอลิซึม (๒)	๒	๑	๒	๒	๒	๒
๒๑	อนุสาขาอายุรศาสตร์โรคไต (๒)	๓	๓	๓	๓	๓	๓
๒๒	อนุสาขาอายุรศาสตร์โรคระบบทางเดินอาหาร (๒)	๒	๒	๒	๒	๒	๒
๒๓	อนุสาขาอายุรศาสตร์โรคหัวใจและหลอดเลือด (๒)	๕	๔	๒	๔	๕	๔
๒๔	อนุสาขาอายุรศาสตร์โรคติดเชื้อ (๒)	-	-	-	-	-	-
๒๕	อนุสาขาอายุรศาสตร์โรคระบบการหายใจและระบบ ภาวะวิกฤตระบบการหายใจ (๒)	๑	๑	๑	๑	๑	๑
๒๖	อนุสาขาหัตถการปฏิบัติรักษาโรคหัวใจและหลอดเลือด (๒)	-	-	-	-	-	-
๒๗	สาขาวิสัญญีวิทยา (๕) (เปิดใหม่ปี ๖๓)	๓	-	-	๓	๒	๓
๒๘	อนุสาขาศัลยศาสตร์ลำไส้ใหญ่และทวารหนัก (๒)	๓	-	-	-	-	๒
รวมสาขาที่เปิด		๑๑๑	๒๖	๒๖	๒๗	๒๖	๒๘
รวมผู้เข้ารับการศึกษาฝึกอบรมประจำปี			๘๒	๘๗	๙๒	๙๕	๙๗

๑.๙ งบประมาณดำเนินงานของมหาวิทยาลัย

ปีงบประมาณ ๒๕๖๖ มหาวิทยาลัยได้รับงบประมาณสนับสนุนจากกรุงเทพมหานครที่จัดสรรเป็นรายปี ในลักษณะเงินอุดหนุนทั่วไปแก่มหาวิทยาลัยโดยตรงเป็นเงินทั้งสิ้น ๒,๙๔๘,๑๑๓,๘๐๐ บาท เงินอุดหนุนรัฐบาล เป็นเงิน ๒๓๔,๗๙๑,๕๐๐ บาท เงินรายได้ส่วนงาน จำนวน ๓,๒๕๐,๒๖๒,๐๐๐ บาท และเงินกองทุนมหาวิทยาลัย จำนวน ๖๘,๕๖๕,๗๐๐ บาท รวมทั้งหมด ๖,๕๐๑,๗๓๓,๐๐๐ บาท เพื่อเป็นค่าใช้จ่ายในการดำเนินงานตามแผนปฏิบัติการประจำปี ๒๕๖๖ รายละเอียด ดังนี้

ส่วนงาน	เงินอุดหนุน กรุงเทพมหานคร	เงินอุดหนุนรัฐบาล	เงินรายได้	กองทุน มหาวิทยาลัย	รวม
สำนักงานสภามหาวิทยาลัย	๖,๑๙๕,๘๐๐	-	๙๐๐,๐๐๐	๓,๕๗๓,๙๐๐	๑๐,๖๖๙,๗๐๐
สำนักงานอธิการบดี	๑๔๗,๘๘๘,๐๐๐	-	๕๐,๓๐๐,๐๐๐	๓๙,๐๔๑,๘๐๐	๒๓๗,๒๒๙,๘๐๐
คณะแพทยศาสตร์วชิรพยาบาล	๒,๕๕๕,๖๐๐,๘๐๐	๑๙๘,๑๖๐,๐๐๐	๓,๑๐๕,๐๐๐,๐๐๐	-	๕,๘๕๘,๗๖๐,๘๐๐
คณะพยาบาลศาสตร์เกื้อการุณย์	๑๓๑,๒๘๕,๙๐๐	๓๖,๖๓๑,๕๐๐	๖๑,๕๓๒,๐๐๐	-	๒๒๙,๔๔๙,๔๐๐
วิทยาลัยพัฒนามหานคร	๒๑,๘๙๔,๔๐๐	-	๕,๖๖๖,๐๐๐	๑,๔๕๐,๐๐๐	๒๙,๐๑๐,๔๐๐
วิทยาลัยพัฒนาชุมชนเมือง	๔๓,๗๓๓,๗๐๐	-	๔,๘๖๔,๐๐๐	๒๔,๐๐๐,๐๐๐	๗๒,๕๙๗,๗๐๐
คณะวิทยาศาสตร์และเทคโนโลยีสุขภาพ	๔๑,๕๑๕,๒๐๐	-	๒๒,๐๐๐,๐๐๐	๕๐๐,๐๐๐	๖๔,๐๑๕,๒๐๐
รวมทั้งหมด	๒,๙๔๘,๑๑๓,๘๐๐	๒๓๔,๗๙๑,๕๐๐	๓,๒๕๐,๒๖๒,๐๐๐	๖๘,๕๖๕,๗๐๐	๖,๕๐๑,๗๓๓,๐๐๐

จำแนกงบประมาณรายจ่ายประจำปีในแต่ละยุทธศาสตร์ ตามที่มาของงบดำเนินการ รายละเอียด ดังนี้

ยุทธศาสตร์	เงินอุดหนุน กรุงเทพมหานคร	เงินอุดหนุน รัฐบาล	เงินรายได้	กองทุน มหาวิทยาลัย	รวมงบประมาณ แต่ละยุทธศาสตร์	ร้อยละ
ยุทธศาสตร์ที่ ๑ การจัดการศึกษาที่มีคุณภาพเพื่อสร้าง บัณฑิตที่สอดคล้องกับความต้องการของกรุงเทพมหานคร สังคม และประเทศ	๓๔๕,๗๑๐,๒๙๘	๑๗๗,๑๙๑,๖๐๐	๘๔,๑๔๐,๖๕๐	๑๕,๘๓๓,๑๐๐	๖๒๒,๘๗๕,๖๔๘	๙.๕๘
ยุทธศาสตร์ที่ ๒ พัฒนาเครือข่ายและสร้างสรรค์งานวิจัยด้าน ศาสตร์เขตเมือง	๑๑๑,๑๒๗,๕๗๙	๑๑๔,๒๐๐	๒๑,๗๒๙,๔๙๙	-	๑๓๒,๙๗๑,๒๗๘	๒.๐๕
ยุทธศาสตร์ที่ ๓ พัฒนาการบริการวิชาการแก่สังคมและการ บริการด้านสุขภาพให้เป็นที่ยอมรับของกรุงเทพมหานคร สังคม และประเทศชาติ	๑,๑๖๔,๖๒๓,๓๓๐	๑,๓๐๐,๐๐๐	๒,๕๓๔,๗๑๗,๒๗๓	๑๐,๑๐๐,๐๐๐	๓,๗๑๑,๖๔๐,๖๐๓	๕๗.๐๗
๓.๑ บริการวิชาการแก่สังคม	๘๓,๓๓๗,๖๕๘	๓๐๐,๐๐๐	๗,๕๖๔,๒๗๘	๑๐,๑๐๐,๐๐๐	๑๐๑,๓๐๑,๙๓๖	๑.๕๖
๓.๒ บริการโรงพยาบาล	๑,๐๘๑,๒๘๕,๖๗๒	๑,๐๐๐,๐๐๐	๒,๕๒๗,๔๕๒,๙๙๕	๐	๓,๖๐๙,๔๓๘,๖๖๗	๕๕.๕๒
ยุทธศาสตร์ที่ ๔ การทะนุบำรุง ศาสนา ศิลปะ วัฒนธรรม และการอนุรักษ์ภูมิปัญญาท้องถิ่นของมหาวิทยาลัยเป็นที่ ยอมรับของสังคม	๒๙,๑๔๑,๑๙๓	๒๐๔,๒๐๐	๒,๗๓๑,๐๒๘	๔๓,๒๐๐	๓๒,๑๑๙,๖๒๑	๐.๔๙
ยุทธศาสตร์ที่ ๕ การบูรณาการระบบบริหารจัดการที่มี ประสิทธิภาพและประสิทธิผลเพื่อรองรับการพัฒนา มหาวิทยาลัยอย่างยั่งยืน	๑,๒๙๗,๕๑๑,๔๐๐	๕๕,๙๘๑,๕๐๐	๖๐๖,๙๔๓,๕๕๐	๔๒,๕๘๙,๔๐๐	๒,๐๐๓,๐๒๕,๘๕๐	๓๐.๘๑
๕.๑ ทรัพยากรบุคคล	๑๑๔,๐๖๒,๕๐๐	๑,๖๕๐,๐๐๐	๑๙๒,๖๐๒,๕๐๐	๕,๘๓๗,๖๐๐	๓๑๔,๑๕๒,๖๐๐	๔.๘๓
๕.๒ อาคารสถานที่	๑,๐๖๕,๒๓๖,๓๐๐	๔๐,๔๓๘,๕๘๐	๘๘,๕๙๓,๗๐๐	๒๗,๐๐๐,๐๐๐	๑,๒๒๑,๒๖๘,๕๘๐	๑๘.๗๘
๕.๓ บริหารทั่วไป	๑๑๘,๒๑๒,๖๐๐	๑๓,๘๙๒,๙๒๐	๓๒๕,๗๔๗,๓๕๐	๙,๗๕๑,๘๐๐	๔๖๗,๖๐๔,๖๗๐	๗.๑๙
รวมทั้งหมด	๒,๙๔๘,๑๑๓,๘๐๐	๒๓๔,๗๙๑,๕๐๐	๓,๒๕๐,๒๖๒,๐๐๐	๖๘,๕๖๕,๗๐๐	๖,๕๐๑,๗๓๓,๐๐๐	๑๐๐.๐๐

บทที่ ๒

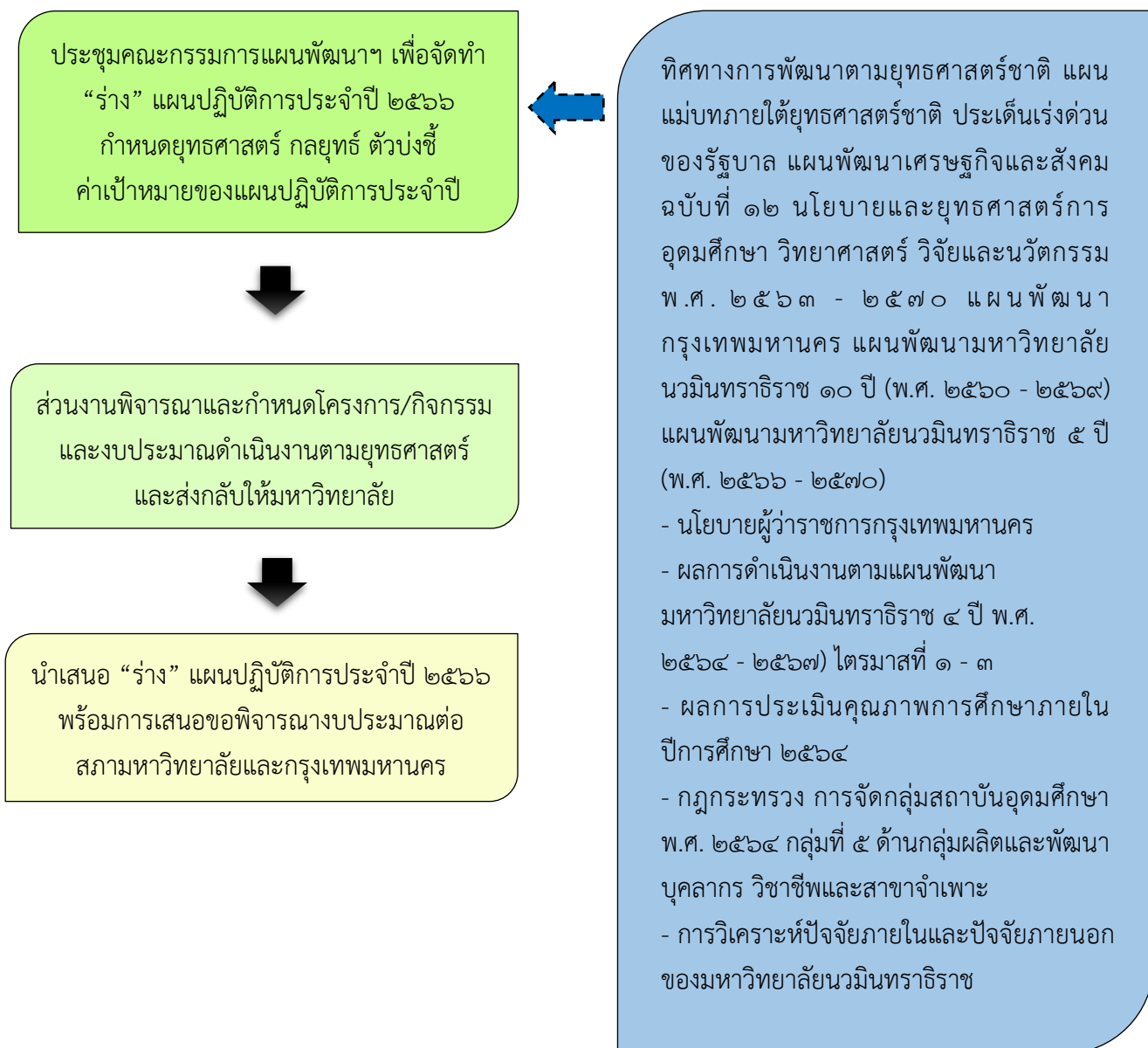
การจัดทำแผนปฏิบัติการประจำปี ๒๕๖๖

๒.๑ กรอบในการจัดทำแผนปฏิบัติการประจำปี ๒๕๖๖

- (๑) ยุทธศาสตร์ เป้าหมาย กลยุทธ์และตัวบ่งชี้ ยึดตามแผนพัฒนามหาวิทยาลัย ๕ ปี (พ.ศ. ๒๕๖๖ – ๒๕๗๐)
- (๒) สรุปผลการดำเนินงานตามแผนพัฒนามหาวิทยาลัย ๔ ปี (พ.ศ. ๒๕๖๔ - ๒๕๖๗)
- (๓) ผลการประเมินคุณภาพการศึกษาภายใน ระดับมหาวิทยาลัย คณะ และหลักสูตร
- (๔) การวิเคราะห์ปัจจัยภายในและปัจจัยภายนอกของมหาวิทยาลัยนวมินทราชิราช (SWOT ANALYSIS) และการวิเคราะห์โอกาสเชิงกลยุทธ์

๒.๒ ขั้นตอนการจัดทำแผนปฏิบัติการประจำปี ๒๕๖๖ ประกอบด้วย ๒ ขั้นตอนหลัก ได้แก่

ขั้นตอนที่ ๑ การจัดทำ “ร่าง” แผนปฏิบัติการประจำปี ๒๕๖๖ เพื่อประกอบคำเสนอขอตั้งงบประมาณ



ขั้นตอนที่ ๒ ทบทวนผลการปฏิบัติงานและการจัดทำแผนปฏิบัติการประจำปี ๒๕๖๖ มหาวิทยาลัยนวมินทราธิราช

มหาวิทยาลัยนวมินทราธิราช จัดกิจกรรมทบทวนผลการปฏิบัติงาน ปรับปรุงตัวบ่งชี้ของแผนพัฒนา มหาวิทยาลัยนวมินทราธิราช ๔ ปี (พ.ศ. ๒๕๖๔ - ๒๕๖๗) เพื่อจัดทำแผนพัฒนามหาวิทยาลัย นวมินทราธิราช ๕ ปี (พ.ศ. ๒๕๖๖ - ๒๕๗๐) โดยผู้บริหารมหาวิทยาลัย ผู้บริหารส่วนงาน บุคลากร และผู้รับผิดชอบระบบปฏิบัติการหลัก



จัดทำแผนปฏิบัติการประจำปี ๒๕๖๖ มหาวิทยาลัยนวมินทราธิราช ฉบับสมบูรณ์ ให้สอดคล้อง กับงบประมาณที่ได้ผ่านการพิจารณาจากสภากรุงเทพมหานคร และงบประมาณจากแหล่งต่าง ๆ (เงินอุดหนุนรัฐบาล เงินรายได้ส่วนงาน และเงินกองทุนมหาวิทยาลัย)

ขั้นตอนที่ ๓ การนำแผนสู่การปฏิบัติ ติดตามประเมินผลการดำเนินงานตามแผนฯ

มหาวิทยาลัยประชาสัมพันธ์แผนฯ ผ่าน NMU Communication System ถึงทุกส่วนงาน บุคลากรทุกระดับ รวมถึงนักศึกษาและหน่วยงานภายนอกที่เกี่ยวข้อง



๑. ส่วนงานต่าง ๆ นำแผนปฏิบัติการประจำปี ๒๕๖๖ มหาวิทยาลัยนวมินทราธิราช ไปใช้เป็นกรอบในการจัดทำแผนปฏิบัติการประจำปีของส่วนงาน และถ่ายทอดสู่หน่วยงานภายในระดับต่าง ๆ เช่น ภาควิชา ฝาย ฯลฯ
๒. ถ่ายทอดแผนปฏิบัติการในคณะกรรมการของระบบปฏิบัติการหลักต่าง ๆ



๑. ติดตามผลการดำเนินงานตามแผนฯ ทั้งรายตัวบ่งชี้ในแต่ละยุทธศาสตร์ และรายโครงการทุกไตรมาส โดย
 - ส่วนงาน กำกับ ติดตามและรวบรวมผลการดำเนินงานจากผู้รับผิดชอบ รายงานต่อมหาวิทยาลัย ผ่านทางเลขานุการของคณะกรรมการระบบปฏิบัติการหลัก และฝ่ายยุทธศาสตร์ สนธ.
 - ระบบปฏิบัติการหลักติดตามผลการดำเนินงานในที่ประชุมคณะกรรมการฯ ทุกเดือน รวมทั้งประเด็น ความเสี่ยงทางยุทธศาสตร์ ที่อาจทำให้ไม่บรรลุเป้าหมาย และนำเสนอคณะกรรมการบริหารมหาวิทยาลัยในการประชุมทุกเดือน
๒. ทุกไตรมาสและเมื่อสิ้นสุดปีงบประมาณ คณะกรรมการพัฒนามหาวิทยาลัยฯ ติดตามและสรุป ผลการดำเนินงาน ปัญหา อุปสรรค เสนอที่ประชุมคณะกรรมการบริหารมหาวิทยาลัย



สิ้นปีงบประมาณ ๒๕๖๖ จะนำผลการดำเนินงานมาทบทวน และจัดทำ แผนปฏิบัติการประจำปี ๒๕๖๗ ต่อไป

บทที่ ๓

สาระสำคัญของแผนปฏิบัติการประจำปี ๒๕๖๖

๓.๑ ยุทธศาสตร์ของแผนปฏิบัติการประจำปี ๒๕๖๖

- ยุทธศาสตร์ของแผนปฏิบัติการประจำปี ๒๕๖๖ ประกอบด้วย ๕ ยุทธศาสตร์ ดังนี้
- ยุทธศาสตร์ที่ ๑ การจัดการศึกษาที่มีคุณภาพเพื่อสร้างบัณฑิตที่สอดคล้องกับความต้องการของ กรุงเทพมหานคร สังคม และประเทศ
 - ยุทธศาสตร์ที่ ๒ พัฒนาเครือข่ายและสร้างสรรค์งานวิจัยด้านศาสตร์เขตเมือง
 - ยุทธศาสตร์ที่ ๓ พัฒนาการบริการวิชาการแก่สังคม และการบริการด้านสุขภาพให้เป็นที่ยอมรับของ กรุงเทพมหานคร สังคม และประเทศชาติ
 - ยุทธศาสตร์ที่ ๔ การทะนุบำรุง ศาสนา ศิลปะ วัฒนธรรม และการอนุรักษ์ภูมิปัญญาท้องถิ่นของมหาวิทยาลัย เป็นที่ยอมรับของสังคม
 - ยุทธศาสตร์ที่ ๕ การบูรณาการระบบบริหารจัดการที่มีประสิทธิภาพ และประสิทธิผลเพื่อรองรับการพัฒนา มหาวิทยาลัยอย่างยั่งยืน

ยุทธศาสตร์ที่ ๑

การจัดการศึกษาที่มีคุณภาพเพื่อสร้างบัณฑิตที่สอดคล้องกับความต้องการของ

กรุงเทพมหานคร สังคม และประเทศ

วัตถุประสงค์เชิงกลยุทธ์ ๑.๑ สร้างบัณฑิตที่มีคุณภาพและเป็นที่ต้องการของกรุงเทพมหานคร สังคม และประเทศ

กลยุทธ์ที่ ๑.๑.๑ การบริหารจัดการหลักสูตรที่มีประสิทธิภาพ

แผนงาน/กิจกรรม	Leading KPI	หน่วย นับ	ค่าเป้าหมาย (ปีการศึกษา ๒๕๖๕)
๑. พัฒนาระบบ ปฏิบัติการงาน กิจการนักศึกษาให้มีความ เชื่อมโยงในทุกระบบ	๑. ร้อยละของนักศึกษาระดับปริญญาตรีชั้นปีที่ ๑ – ๓ ที่เข้าสอบภาษาอังกฤษ มีทักษะด้านภาษาอังกฤษ ตามเกณฑ์ CEFR อยู่ในระดับ B ๑	ร้อยละ	๔๐
๒. กิจกรรมพัฒนาศักยภาพ นักศึกษาที่เพิ่มพูนทักษะใน การดำรงชีวิต และเสริมสร้าง จิตสาธารณะ	๒. อัตราการสำเร็จการศึกษาของนักศึกษาระดับ ปริญญาตรีภายในแผนการศึกษาที่กำหนด	ร้อยละ	≥ ๙๐
	๓. อัตราการลาออกของนักศึกษาเพื่อไปศึกษาใน สถาบันการศึกษาอื่น	ร้อยละ	≤ ๓
	๔. ค่าคะแนนเฉลี่ยทักษะในการดำรงชีวิตในศตวรรษที่ ๒๑ ของนักศึกษาระดับปริญญาตรี	คะแนน	-
	๕. ค่าคะแนนเฉลี่ยความผูกพันของนักศึกษาต่อ มหาวิทยาลัย	คะแนน	≥ ๓.๘๐

วัตถุประสงค์เชิงกลยุทธ์ ๑.๒ อาจารย์และบุคลากรที่เกี่ยวข้องกับการจัดการศึกษา มีศักยภาพเหมาะสม

กลยุทธ์ที่ ๑.๒.๑ การพัฒนาศักยภาพอาจารย์และบุคลากรที่สนับสนุนการจัดการศึกษา

แผนงาน/กิจกรรม	Leading KPI	หน่วย นับ	ค่าเป้าหมาย (ปีการศึกษา ๒๕๖๕)
๑. การจัดอบรมหลักสูตร เกี่ยวกับการพัฒนาด้านการเรียน การสอน	๖. ร้อยละของอาจารย์ที่ได้รับการพัฒนาที่ส่งเสริมต่อ การเรียนการสอนทั้งทางด้านวิชาการและทางวิชาชีพ ไม่น้อยกว่า ๑๐ ชม./คน/ปี	ร้อยละ	๗๐
๑.๑ อาจารย์ ๑.๒ บุคลากรกลุ่มสนับสนุน	๗. ค่าคะแนนเฉลี่ยความพึงพอใจของนักศึกษาที่มี ต่อการสอนของอาจารย์	คะแนน	≥ ๓.๗๐
๒. การจัดทำแผนพัฒนาอาจารย์ รายบุคคล (Individual Development Plan)			
๓. การประเมินความพึงพอใจ การสอนของอาจารย์	๘. ร้อยละของอาจารย์ที่ผ่านมาตรฐาน PSF ใน ระดับที่ ๒	ร้อยละ	-
๔. การพัฒนาศักยภาพอาจารย์ ตามเกณฑ์ NMU - PSF (Professional Standards Framework)	๙. ร้อยละของอาจารย์ที่มีตำแหน่งทางวิชาการ	ร้อยละ (ปีงบประมาณ) (ปีงบประมาณ)	๔๐ (ปีงบประมาณ ๖๖)

ยุทธศาสตร์ที่ ๑

การจัดการศึกษาที่มีคุณภาพเพื่อสร้างบัณฑิตที่สอดคล้องกับความต้องการของ

กรุงเทพมหานคร สังคม และประเทศ (ต่อ)

วัตถุประสงค์เชิงกลยุทธ์ ๑.๓ ทรัพยากรสนับสนุนการจัดการศึกษามีความเหมาะสม เพียงพอและพร้อมใช้

กลยุทธ์ที่ ๑.๓.๑ การพัฒนาระบบบริหารจัดการทรัพยากรสนับสนุนการจัดการศึกษา

แผนงาน/กิจกรรม	Leading KPI	หน่วย นับ	ค่าเป้าหมาย (ปีการศึกษา ๒๕๖๕)
๑. การจัดตั้งหน่วยเทคโนโลยีทางการศึกษา	๑๐. จำนวนบทเรียน online ที่สามารถเผยแพร่ผ่านระบบ NMU MOOC	บทเรียน	-
๒. การจัดตั้งศูนย์การเรียนรู้เชิงปฏิบัติการของมหาวิทยาลัย (NMU Learning Facilitator Center: NMU-LFC)	๑๑. ค่าคะแนนเฉลี่ยความพึงพอใจต่อทรัพยากรสนับสนุนการจัดการศึกษาของนักศึกษาและอาจารย์	คะแนน	≥๓.๗๐
๓. การพัฒนาระบบบัญชี วัสดุ ครุภัณฑ์ทางการศึกษา			

วัตถุประสงค์เชิงกลยุทธ์ ๑.๔ ศิษย์เก่าได้รับการสนับสนุนและพัฒนาอย่างต่อเนื่อง

กลยุทธ์ ๑.๔.๑ การพัฒนาระบบสนับสนุนศิษย์เก่า

แผนงาน/กิจกรรม	Leading KPI	หน่วย นับ	ค่าเป้าหมาย (ปีการศึกษา ๒๕๖๕)
๑. พัฒนาระบบฐานข้อมูล และช่องทางการสื่อสารศิษย์เก่าให้มีประสิทธิภาพ	๑๒. จำนวนศิษย์เก่าที่เข้ารับการศึกษาคู่อบรมหรือใช้บริการของมหาวิทยาลัยที่เพิ่มขึ้นต่อปี	ร้อยละ	๗.๕
๒. การพัฒนาช่องทางการสนับสนุนและพัฒนาสำหรับศิษย์เก่า	๑๓. ค่าคะแนนเฉลี่ยความพึงพอใจต่อช่องทางการสนับสนุน	คะแนน	≥๓.๗๐

ยุทธศาสตร์ที่ ๒

พัฒนาเครือข่ายและสร้างสรรคงานวิจัยด้านศาสตร์เขตเมือง

วัตถุประสงค์เชิงกลยุทธ์ ๒.๑ ผลงานวิจัยและนวัตกรรมสามารถนำไปใช้ให้เกิดประโยชน์ต่อกรุงเทพมหานคร สังคมและประเทศชาติ

กลยุทธ์ที่ ๒.๑.๑ การพัฒนาศักยภาพอาจารย์ นักวิจัย และบุคลากรที่เกี่ยวข้อง

แผนงาน/กิจกรรม	Leading KPI	หน่วย นับ	ค่าเป้าหมาย (ปีปฏิทิน ๒๕๖๕)
๑. การจัดตั้ง target research interested group (TRIG) ที่เน้นด้านการพัฒนาศาสตร์เขตเมือง	๑๔. ร้อยละของอาจารย์ที่เป็นผู้วิจัยหลักของโครงการงานวิจัยหรือนวัตกรรมที่ผ่านการอนุมัติในแต่ละปี	ร้อยละ (ปีงบประมาณ)	๒๕ (ปีงบประมาณ ๖๖)
๒. การพัฒนาศักยภาพอาจารย์และนักวิจัยด้านการวิจัยและนวัตกรรม	๑๕. จำนวนผลงานวิจัยเชิงประยุกต์ที่ต่อยอดเป็นนวัตกรรมสามารถนำไปใช้ให้เกิดประโยชน์ต่อกรุงเทพมหานคร สังคม และประเทศชาติ	เรื่อง	≥ ๑

กลยุทธ์ที่ ๒.๑.๒ การพัฒนาระบบส่งเสริมและสนับสนุนการวิจัยและนวัตกรรม

แผนงาน/กิจกรรม	Leading KPI	หน่วย นับ	ค่าเป้าหมาย (ปีปฏิทิน ๒๕๖๕)
๑. พัฒนาระบบสนับสนุนการวิจัยและนวัตกรรม	๑๖. จำนวนเงินทุนวิจัย ที่ได้รับการสนับสนุนทุนวิจัยจากภายนอกทั้งภาครัฐและเอกชน	บาท (ปีงบประมาณ)	≥๔๕,๐๐๐ (ปีงบประมาณ ๖๖)
๒. พัฒนาระบบ URMS ของมหาวิทยาลัยเพื่อให้เชื่อมโยงได้อย่างมีประสิทธิภาพ	๑๗. จำนวนผลงานวิจัยตามเกณฑ์ กพอ. ที่ตีพิมพ์ในวารสารวิชาการระดับนานาชาติ	เรื่อง	๑๕๐
	๑๘. จำนวนนวัตกรรมที่เข้าสู่การจดทรัพย์สินทางปัญญา หรือนวัตกรรมเพื่อการนำไปใช้ประโยชน์	เรื่อง	๓

ยุทธศาสตร์ที่ ๓

พัฒนาการบริการวิชาการแก่สังคมและการบริการด้านสุขภาพให้เป็นที่ยอมรับของ

กรุงเทพมหานคร สังคม และประเทศชาติ

วัตถุประสงค์เชิงกลยุทธ์ ๓.๑ การบริการวิชาการแก่สังคมเป็นที่ยอมรับของกรุงเทพมหานคร ชุมชน สังคม และองค์กรภายนอก
กลยุทธ์ ๓.๑.๑ การพัฒนาระบบการให้บริการวิชาการแก่สังคม

แผนงาน/กิจกรรม	Leading KPI	หน่วย นับ	ค่าเป้าหมาย (ปีงบประมาณ ๒๕๖๖)
๑. การจัดทำโครงการบริการ วิชาการแก่สังคมที่มีประโยชน์ และมีส่วนสนับสนุนในการสร้าง ความยั่งยืนต่อชุมชน/สังคม/ องค์กร	๑๙. จำนวนโครงการบริการวิชาการแก่สังคมที่มี ส่วนสนับสนุนการสร้างความยั่งยืนต่อชุมชน/ สังคม/องค์กรภายนอก	โครงการ	๒๐
	๒๐. ร้อยละของรายรับจากการให้บริการแก่ สังคมที่เพิ่มขึ้นในแต่ละปี	ร้อยละ	๓
๒. การพัฒนาหลักสูตรฝึกอบรม ให้เป็นไปตามมาตรฐานใน ระดับชาติ/นานาชาติ	๒๑. จำนวนหลักสูตรฝึกอบรมที่ได้รับการรับรอง จากองค์กรกำกับดูแลที่เกี่ยวข้อง	หลักสูตร	๓๖
	๒๒. ร้อยละของความก้าวหน้าในการขอรับรอง ห้องปฏิบัติการของบริษัทวิริยะแลปเพื่อสังคม ตามมาตรฐาน ISO ๑๗๐๒๕	ร้อยละ	๗๕
๔. โครงการพัฒนาห้องปฏิบัติการ ห้องทดสอบตามมาตรฐาน ISO ๑๗๐๒๕	๒๓. ค่าคะแนนเฉลี่ยความพึงพอใจของ ประชาชนในชุมชนเป้าหมายต่อการสนับสนุน ชุมชนของมหาวิทยาลัย	คะแนน	๔.๐๐
	๒๔. จำนวนกิจกรรมที่เป็นต้นแบบของการนำ หลักปรัชญาเศรษฐกิจพอเพียงไปใช้ในเขตเมือง	จำนวน กิจกรรม	๒
๕. กิจกรรมที่ตอบสนองนโยบาย ผู้ว่าราชการกรุงเทพมหานคร	๒๕. จำนวนกิจกรรมที่ตอบสนองนโยบาย ผู้ว่าราชการกรุงเทพมหานครในแต่ละปี	จำนวน กิจกรรม (สะสม)	๒

ยุทธศาสตร์ที่ ๓

พัฒนาการบริการวิชาการแก่สังคมและการบริการด้านสุขภาพให้เป็นที่ยอมรับของ

กรุงเทพมหานคร สังคม และประเทศชาติ (ต่อ)

วัตถุประสงค์เชิงกลยุทธ์ ๓.๒ การให้บริการของโรงพยาบาลวชิรพยาบาลได้มาตรฐานและอยู่ในระดับชั้นนำของประเทศ

กลยุทธ์ที่ ๓.๒.๑ การพัฒนาระบบการให้บริการของโรงพยาบาลวชิรพยาบาลตามมาตรฐาน Advanced HA

แผนงาน/กิจกรรม	Leading KPI	หน่วย นับ	ค่าเป้าหมาย (ปีงบประมาณ ๒๕๖๖)
๑. โครงการ Advanced Care	๒๖. CMI (case mixed index) ของผู้ป่วยในของโรงพยาบาลวชิรพยาบาลที่เพิ่มขึ้นต่อปี	หน่วย	๐.๐๕
๒. โครงการพัฒนาและรับรองรายโรคด้านเวชศาสตร์เขตเมือง	๒๗. จำนวนโรคหรือกลุ่มโรคที่ผ่านการรับรองกระบวนการคุณภาพ DSC (disease-specific certification)	จำนวนโรค	๒
๓. โครงการพัฒนาและรับรองคุณภาพโรงพยาบาล ตามมาตรฐาน Advanced HA	๒๘. โรงพยาบาลได้รับการต่ออายุการรับรองกระบวนการ พัฒนาคุณภาพตามมาตรฐาน Advanced HA	ผ่าน	-

ยุทธศาสตร์ที่ ๔

การทะนุบำรุง ศาสนา ศิลปะ วัฒนธรรมและการอนุรักษ์ภูมิปัญญาท้องถิ่นของมหาวิทยาลัย

เป็นที่ยอมรับของสังคม

วัตถุประสงค์เชิงกลยุทธ์ ๔.๑ การทะนุบำรุง ศาสนา ศิลปะ วัฒนธรรมและการอนุรักษ์ภูมิปัญญาท้องถิ่นของมหาวิทยาลัยเป็นที่ยอมรับของสังคม

กลยุทธ์ที่ ๔.๑.๑ การพัฒนาระบบทะนุบำรุง ศาสนา ศิลปะ วัฒนธรรมและการอนุรักษ์ภูมิปัญญาท้องถิ่น

แผนงาน/กิจกรรม	Leading KPI	หน่วย นับ	ค่าเป้าหมาย (ปีงบประมาณ ๒๕๖๖)
๑. โครงการเรียนรู้พุทธวัฒนธรรมรอบรั้วมหาวิทยาลัย	๒๙. ร้อยละของผู้เข้าเยี่ยมชมพิพิธภัณฑ์ของมหาวิทยาลัยเพิ่มขึ้นในแต่ละปี	ร้อยละ	ปีฐาน
	๓๐. ค่าเฉลี่ยความพึงพอใจของผู้เข้าร่วมกิจกรรมการเรียนรู้พุทธวัฒนธรรม	คะแนน	≥๓.๕๑

ยุทธศาสตร์ที่ ๕

การบูรณาการระบบบริหารจัดการที่มีประสิทธิภาพและประสิทธิผลเพื่อรองรับการพัฒนา
มหาวิทยาลัยอย่างยั่งยืน

วัตถุประสงค์เชิงกลยุทธ์ ๕.๑ การบริหารจัดการในทุกระดับเป็นไปตามหลักธรรมาภิบาล

กลยุทธ์ที่ ๕.๑.๑ การพัฒนาระบบบริหารจัดการโดยยึดหลักธรรมาภิบาล

แผนงาน/กิจกรรม	Leading KPI	หน่วย นับ	ค่าเป้าหมาย (ปีงบประมาณ ๒๕๖๖)
๑. โครงการพัฒนาระบบบริหารจัดการตามเกณฑ์การประเมิน คุณธรรมความโปร่งใส	๓๑. คะแนนการประเมินคุณธรรมและความโปร่งใส ในการดำเนินงานของหน่วยงานภาครัฐ (ITA)	คะแนน	≥ ๘๕
	๓๒. คะแนนเฉลี่ยของการประเมิน ธรรมาภิบาล ผู้บริหารทุกระดับ (หัวหน้าส่วนงาน/ หัวหน้าหน่วยงาน)	คะแนน	≥ ๓.๖๑

วัตถุประสงค์เชิงกลยุทธ์ ๕.๒ การบริหารทรัพยากรบุคคลมีประสิทธิภาพและประสิทธิผล

กลยุทธ์ที่ ๕.๒.๑ การพัฒนาระบบบริหารทรัพยากรบุคคลให้มีประสิทธิภาพและประสิทธิผล

แผนงาน/กิจกรรม	Leading KPI	หน่วย นับ	ค่าเป้าหมาย (ปีงบประมาณ ๒๕๖๖)
๑. การพัฒนาระบบบริหาร ทรัพยากรบุคคลให้มี ประสิทธิภาพ	๓๓. คะแนนเฉลี่ยความพึงพอใจของผู้รับบริการ/ ผู้รับผลงานของบุคลากรภายในมหาวิทยาลัยที่เข้า รับบริการจากหน่วยงานของทุกส่วนงาน	คะแนน	≥ ๔.๕๐
๒. โครงการออกแบบระบบ บริหารงานบุคคลอย่างครบวงจร	๓๔. คะแนนเฉลี่ยความผูกพันองค์กรของบุคลากร	คะแนน	≥ ๔.๐๐

วัตถุประสงค์เชิงกลยุทธ์ ๕.๓ อาคารสถานที่ที่มีความเพียงพอมีความปลอดภัยได้มาตรฐานและพร้อมรองรับในทุกพันธกิจ

กลยุทธ์ที่ ๕.๓.๑ การพัฒนาระบบบริหารจัดการด้านอาคารสถานที่และสิ่งแวดล้อมที่มีประสิทธิภาพ

แผนงาน/กิจกรรม	Leading KPI	หน่วย นับ	ค่าเป้าหมาย (ปีงบประมาณ ๒๕๖๖)
๑. การดำเนินงานตามแผน แม่บทด้านอาคารสถานที่	๓๕. ร้อยละความก้าวหน้าของโครงการก่อสร้าง เป็นไปตามแผน	ร้อยละ	๘๐
๒. การตรวจสอบและซ่อมบำรุง เชิงป้องกัน (Preventive Maintenance)	๓๖. ร้อยละของอาคาร/ห้องปฏิบัติการที่ได้รับการ ตรวจสอบ ความปลอดภัยตามมาตรฐานที่กำหนด	ร้อยละ	๘๐
๓. การพัฒนาระบบควบคุมและ จัดการความปลอดภัยของ ห้องปฏิบัติการ			

วัตถุประสงค์เชิงกลยุทธ์ ๕.๔ การก้าวสู่ความเป็นมหาวิทยาลัยสีเขียว
กลยุทธ์ที่ ๕.๔.๑ การพัฒนามหาวิทยาลัยตามเกณฑ์มหาวิทยาลัยสีเขียว

แผนงาน/กิจกรรม	Leading KPI	หน่วย นับ	ค่าเป้าหมาย (ปีงบประมาณ ๒๕๖๖)
๑. โครงการพัฒนาตามแผนแม่บทมหาวิทยาลัยสีเขียว	๓๗. ร้อยละของการดำเนินงานตามแผนแม่บทมหาวิทยาลัยสีเขียว	ร้อยละ	๖๐

วัตถุประสงค์เชิงกลยุทธ์ ๕.๕ ระบบงบประมาณ การเงิน บัญชี และพัสดุได้มาตรฐานและเป็นไปตามที่กฎหมายกำหนด
กลยุทธ์ที่ ๕.๕.๑ การพัฒนาระบบการเงิน บัญชี และพัสดุให้เป็นไปตามมาตรฐานและกฎหมายที่เกี่ยวข้อง

แผนงาน/กิจกรรม	Leading KPI	หน่วย นับ	ค่าเป้าหมาย (ปีงบประมาณ ๒๕๖๖)
๑. ลดระยะเวลาการดำเนินการในแต่ละขั้นตอน (กำหนดมาตรฐานระยะเวลาดำเนินงานขั้นต่ำ)	๓๘. อัตราการเบิกจ่ายเงินให้กับผู้ส่งมอบภายในระยะเวลาไม่เกิน ๓๐ วัน	ร้อยละ	≥๙๐
๒. การพัฒนาบริหารจัดการทรัพยากรแบบรวมศูนย์ ให้มีอำนาจต่อรองเพื่อประหยัดงบประมาณ และบริหารจัดการคลังวัสดุโดยระบบเทคโนโลยีสารสนเทศ	๓๙. อัตราการเบิกจ่ายงบประมาณรายจ่ายประจำปีจากกรุงเทพมหานคร (เทียบกับหน่วยงานอื่นของกทม.)	ร้อยละ	≥๙๐
๓. จัดทำแผนพัฒนาการจัดการรายได้ของส่วนงานและมหาวิทยาลัย	๔๐. ร้อยละของรายได้มหาวิทยาลัยที่เพิ่มขึ้นในแต่ละปี	ร้อยละ	๒

วัตถุประสงค์เชิงกลยุทธ์ ๕.๖ ระบบเทคโนโลยีสารสนเทศมีความทันสมัย ปลอดภัย และรองรับในทุกพันธกิจ
กลยุทธ์ที่ ๕.๖.๑ การพัฒนาระบบเทคโนโลยีสารสนเทศที่มีคุณภาพได้มาตรฐาน สามารถสนับสนุนและเชื่อมโยงการดำเนินงานในทุกพันธกิจ

แผนงาน/กิจกรรม	Leading KPI	หน่วย นับ	ค่าเป้าหมาย (ปีงบประมาณ ๒๕๖๖)
๑. การพัฒนาตามแผนแม่บทเทคโนโลยีสารสนเทศ	๔๑. จำนวนครั้งของภัยคุกคามทางไซเบอร์ที่ทำให้ระบบเทคโนโลยีสารสนเทศขัดข้องไม่สามารถใช้งานได้	ครั้ง	๐
	๔๒. ร้อยละความก้าวหน้าของการพัฒนาตามแผนแม่บทเทคโนโลยีสารสนเทศ	ร้อยละ	๗๕
๒. การจัดเตรียมสารสนเทศรองรับการประเมินการจัดลำดับมหาวิทยาลัย	๔๓. ร้อยละความก้าวหน้าของโครงการ/แผนงานจัดเตรียมสารสนเทศรองรับการประเมินการจัดอันดับมหาวิทยาลัย	ร้อยละ	๗๕
๓. การพัฒนาระบบสารสนเทศเพื่อการประชาสัมพันธ์มหาวิทยาลัย	๔๔. อัตราการเข้าเยี่ยมชมสื่อประชาสัมพันธ์ในระบบเทคโนโลยีสารสนเทศของมหาวิทยาลัยจากภายนอกที่เพิ่มขึ้น	ร้อยละ	๒๐

๓.๒ ตารางประเภทรายจ่ายจำแนกตามยุทธศาสตร์ ปีงบประมาณ ๒๕๖๖

ตารางกระจายจ่ายจำแนกตามยุทธศาสตร์ ปีงบประมาณ 2566

ประเภท	ยุทธศาสตร์ 1 จัดการศึกษา	ยุทธศาสตร์ 2 วิจัย	ยุทธศาสตร์ 3		ยุทธศาสตร์ 4 ทะนุบำรุงฯ	ยุทธศาสตร์ 5			รวมทุก ยุทธศาสตร์	คิดเป็น ร้อยละ
			3.1 บริการ วิชาการแก่สังคม	3.2 บริการ สุขภาพ โรงพยาบาล		5.1 ทรัพยากร บุคคล	5.2 อาคาร สถานที่	5.3 บริหารงาน ทั่วไป		
1. ประเภทเงินเดือนและค่าจ้าง	37,249,690	8,785,925	4,568,373	138,260,265	3,470,747	0	0	0	192,335,000	2.96
2. ประเภทค่าจ้างพนักงานมหาวิทยาลัย	311,264,568	93,295,933	67,774,743	853,671,002	27,849,254	0	0	0	1,353,855,500	20.82
3. ประเภทค่าตอบแทนใช้สอยและวัสดุ	146,478,390	4,338,220	1,687,820	1,178,268,600	138,220	183,017,900	97,622,030	226,715,190	1,838,266,370	28.27
3.1 ค่าตอบแทน	84,879,940	4,338,220	919,320	454,535,900	138,220	117,432,400	2,400,000	6,251,900	670,895,900	10.32
3.2 ค่าใช้สอย	24,175,000	0	315,000	74,263,700	0	60,125,800	95,222,030	125,634,450	379,735,980	5.84
3.3 ค่าวัสดุ	37,423,450	0	453,500	649,469,000	0	5,459,700	0	94,828,840	787,634,490	12.11
4. ประเภทค่าสาธารณูปโภค	23,920,000	0	0	10,112,000	0	0	0	100,429,500	134,461,500	2.07
5. ประเภทค่าครุภัณฑ์ ค่าที่ดินและสิ่งก่อสร้าง	34,914,000	0	0	2,000,000	0	0	2,581,250	6,608,280	46,103,530	0.71
5.1 ค่าครุภัณฑ์	34,914,000	0	0	2,000,000	0	0	2,581,250	6,608,280	46,103,530	0.71
5.2 ค่าที่ดินและสิ่งก่อสร้าง	0	0	0	0	0	0	0	0	0	0.00
6. ประเภทเงินอุดหนุน	3,000,000	0	0	0	0	7,602,000	0	0	10,602,000	0.16
7. ประเภทค่าใช้จ่ายอื่น (เป็นค่าใช้จ่ายโครงการ)	30,339,000	26,501,200	27,271,000	0	661,400	12,493,300	27,316,000	8,376,600	132,958,500	2.04
8. เงินอุดหนุนเป็นค่าใช้จ่ายในการส่งเสริมการศึกษาเพิ่มเติม ฯ	18,700,000	50,000	0	2,000,000	0	25,320,000	0	0	46,070,000	0.71
9. เงินอุดหนุนเป็นเงินช่วยเหลือข้าราชการและลูกจ้าง	0	0	0	0	0	58,414,800	0	0	58,414,800	0.90
10. โครงการต่อเนื่อง	7,200,000	0	0	1,425,126,800	0	0	1,093,749,300	71,103,800	2,597,179,900	39.95
11. ประเภทค่าใช้จ่ายกิจกรรมนักศึกษา	9,790,000	0	0	0	0	0	0	0	9,790,000	0.15
12. ประเภทค่าใช้จ่ายด้านสวัสดิการบุคลากร	0	0	0	0	0	27,304,600	0	0	27,304,600	0.42
13. ประเภทเงินสำรอง	0	0	0	0	0	0	0	42,551,300	42,551,300	0.65
14. ประเภทเงินบริจาค	20,000	0	0	0	0	0	0	11,820,000	11,840,000	0.18
รวมทั้งหมด	622,875,648	132,971,278	101,301,936	3,609,438,667	32,119,621	314,152,600	1,221,268,580	467,604,670	6,501,733,000	100
คิดเป็นร้อยละของงบประมาณทั้งหมด	9.58	2.05	1.56	55.52	0.49	4.83	18.78	7.19	100	
งบประจำ (1+2+3+4+6+7+8+9+11+12+13+14)	580,761,648	132,971,278	101,301,936	2,182,311,867	32,119,621	314,152,600	124,938,030	389,892,590	3,858,449,570	
งบลงทุน (5+10)	42,114,000	0	0	1,427,126,800	0	0	1,096,330,550	77,712,080	2,643,283,430	

๓.๓ ตารางโครงการ ระยะเวลาดำเนินการ งบประมาณ ผู้รับผิดชอบ

แผนปฏิบัติการประจำปี 2566 มหาวิทยาลัยนวมินทราชูราช

ยุทธศาสตร์/โครงการ	เป้าหมายเชิงกลยุทธ์	กลยุทธ์	เงินอุดหนุนกรุงเทพมหานคร	เงินอุดหนุนรัฐบาล	เงินรายได้มหาวิทยาลัย	เงินกองทุนมหาวิทยาลัย	รวม	ไตรมาส 1 - 4								ผู้รับผิดชอบ		
								ต.ค.	พ.ย.	ธ.ค.	ม.ค.	ก.พ.	มี.ค.	เม.ย.	พ.ค.		มิ.ย.	ก.ค.
รวมทุกยุทธศาสตร์			33,623,600	5,379,700	35,705,200	58,250,000	132,958,500											ทุกส่วนงาน
ยุทธศาสตร์ที่ 1 การจัดการศึกษาที่มีคุณภาพเพื่อสร้างบัณฑิตที่สอดคล้องกับความต้องการของกรุงเทพมหานคร สังคม และประเทศ																		
รวมทั้งยุทธศาสตร์ที่ 1			4,436,600	4,211,300	5,858,000	15,800,000	30,305,900											ทุกส่วนงาน
P1-01	ค่าใช้จ่ายในการพระราชทานปริญญาบัตรของมหาวิทยาลัยนวมินทราชูราช ประจำปีการศึกษา 2564	1.1	1.1.1	3,000,000	-	-	-	3,000,000										สนธ.
P1-02	ค่าใช้จ่ายในการพัฒนาหอสมุดกลาง มหาวิทยาลัยนวมินทราชูราช	1.3	1.3.1	-	-	-	15,000,000	15,000,000										สนธ.
P1-03	ค่าใช้จ่ายในการตรวจประเมินคุณภาพการศึกษา	1.1	1.1.1	436,000	-	-	-	436,000										สนธ.
P1-04	โครงการพัฒนาและบริหารหลักสูตรและการจัดการเรียนการสอน	1.1	1.1.1	-	-	400,000	-	400,000										สนธ.
P1-05	โครงการกิจการนักศึกษา	1.1	1.1.1	-	-	400,000	-	400,000										สนธ.
P1-06	โครงการฝึกอบรมด้านการประกันคุณภาพการศึกษา	1.2	1.2.1	-	-	107,400	-	107,400										สนธ.
P1-07	โครงการพัฒนาบุคลากรสู่มาตรฐาน TQA	1.2	1.2.1	-	-	-	300,000	300,000										สนธ.
P1-08	โครงการประสานความร่วมมือทางวิชาการระหว่างประเทศ และสร้างเครือข่ายความร่วมมือทางวิชาการกับสถาบันการศึกษาในประเทศและต่างประเทศ	1.1	1.1.1	-	-	-	500,000	500,000										สนธ.
P1-09	โครงการพัฒนาการเรียนการสอน	1.1	1.1.1	-	1,330,000	645,000	-	1,975,000										พวช.
P1-10	โครงการปฐมนิเทศและเตรียมความพร้อมสู่นักศึกษาใหม่	1.1	1.1.1	-	404,400	-	-	404,400										พกร.
P1-11	โครงการปัจฉิมนิเทศ	1.1	1.1.1	-	473,100	-	-	473,100										พกร.
P1-12	โครงการกักตุนสถาบันพยาบาลแห่งประเทศไทย ครั้งที่ 33	1.1	1.1.1	-	444,200	-	-	444,200										พกร.
P1-13	โครงการก้าวสู่ครอบครัวคุณภาพในสังคมเมืองกับ NMU	1.1	1.1.1	-	52,900	-	-	52,900										พกร.
P1-14	โครงการสัมมนาเครือข่ายเพื่อพัฒนาการเรียนการสอนทางการพยาบาล	1.1	1.1.1	-	334,100	-	-	334,100										พกร.
P1-15	โครงการเพิ่มพูนทักษะการปฏิบัติทางวิชาชีพสำหรับนักศึกษา	1.1	1.1.1	-	66,700	-	-	66,700										พกร.
P1-16	โครงการศึกษางานห้องผ่าตัดจากสถานการณ์จริง	1.1	1.1.1	-	36,000	-	-	36,000										พกร.

แผนปฏิบัติการประจำปี 2566 มหาวิทยาลัยนวมินทราชินราช

ยุทธศาสตร์/โครงการ	เป้าหมายเชิงกลยุทธ์	กลยุทธ์	เงินอุดหนุนกรุงเทพมหานคร	เงินอุดหนุนรัฐบาล	เงินรายได้มหาวิทยาลัย	เงินกองทุนมหาวิทยาลัย	รวม	ไตรมาส 1 - 4												ผู้รับผิดชอบ
								ต.ค.	พ.ย.	ธ.ค.	ม.ค.	ก.พ.	มี.ค.	เม.ย.	พ.ค.	มิ.ย.	ก.ค.	ก.ย.		
ยุทธศาสตร์ที่ 1 การจัดการศึกษาที่มีคุณภาพเพื่อสร้างบัณฑิตที่สอดคล้องกับความต้องการของกรุงเทพมหานคร สังคม และประเทศ (ต่อ)																				
P1-17	โครงการจัดเตรียมความพร้อมเพื่อสอบขึ้นทะเบียนใบอนุญาตประกอบวิชาชีพการพยาบาลและการผดุงครรภ์ชั้น 1	1.1	1.1.1	-	255,900	-	-	255,900											พกร.	
P1-18	โครงการอบรมหลักสูตรการพัฒนาศักยภาพด้านการสอนสำหรับพยาบาลที่เลี้ยง	1.1	1.1.1	-	90,300	-	-	90,300											พกร.	
P1-19	โครงการพัฒนาศักยภาพให้ก้าวทันศตวรรษที่ 21	1.1	1.1.1	-	50,000	-	-	50,000											พกร.	
P1-20	โครงการแลกเปลี่ยนอาจารย์และนักศึกษาระหว่างมหาวิทยาลัยเครือข่าย	1.1	1.1.1	-	-	400,000	-	400,000											พกร.	
P1-21	โครงการส่งเสริมศักยภาพการเรียนรู้พยาบาลศาสตรมหาบัณฑิต	1.1	1.1.1	-	-	125,600	-	125,600											พกร.	
P1-22	โครงการประกวด Best Simulation Award	1.1	1.1.1	-	-	23,000	-	23,000											พกร.	
P1-23	โครงการบัณฑิตก้าวสู่ความสำเร็จการศึกษาพยาบาลศาสตรมหาบัณฑิต	1.1	1.1.1	-	-	139,000	-	139,000											พกร.	
P1-24	โครงการพัฒนาคุณลักษณะแห่งการุณย์นักศึกษา	1.1	1.1.1	-	275,400	-	-	275,400											พกร.	
P1-25	โครงการกิจกรรมนักศึกษาสโมสรนักศึกษา คณะพยาบาลศาสตร์ เกี่ยวการุณย์	1.1	1.1.1	-	50,000	-	-	50,000											พกร.	
P1-26	โครงการส่งเสริมและพัฒนาศักยภาพนักศึกษา	1.1	1.1.1	-	106,000	-	-	106,000											พกร.	
P1-27	โครงการส่งเสริมการสร้างพัฒนาวัฒนธรรมทางการพยาบาลและการเผยแพร่ผลงานของนักศึกษาพยาบาลคณะพยาบาลศาสตร์เกี่ยวการุณย์ ในรายวิชาวัฒนธรรมทางการพยาบาล	1.1	1.1.1	-	112,800	-	-	112,800											พกร.	
P1-28	โครงการบูรณาการการเรียนการสอนรายวิชาปฏิบัติการพยาบาลอนามัยชุมชนกับการบริการวิชาการแก่สังคม	1.1	1.1.1	-	50,000	-	-	50,000											พกร.	
P1-29	โครงการให้การปรึกษาและการเฝ้าระวังสุขภาพจิตของนักศึกษาพยาบาล	1.1	1.1.1	-	79,500	-	-	79,500											พกร.	
P1-30	โครงการกิจกรรมพัฒนานักศึกษา	1.1	1.1.1	-	-	350,000	-	350,000											วชม.	
P1-31	โครงการส่งเสริมศักยภาพนักศึกษา	1.1	1.1.1	-	-	150,000	-	150,000											วชม.	
P1-32	โครงการเตรียมความพร้อมนักศึกษาและการวางแผนการดูแลเด็กในชุมชนด้านอาหาร-สมองเด็กปฐมวัย "สรรค์สร้างของให้น้องเล่น"	1.1	1.1.1	-	-	30,000	-	30,000											วชม.	

แผนปฏิบัติการประจำปี 2566 มหาวิทยาลัยนวมินทราธิราช

ยุทธศาสตร์/โครงการ	เป้าหมายเชิงกลยุทธ์	กลยุทธ์	เงินอุดหนุนกรุงเทพมหานคร	เงินอุดหนุนรัฐบาล	เงินรายได้มหาวิทยาลัย	เงินกองทุนมหาวิทยาลัย	รวม	ไตรมาส 1 - 4										ผู้รับผิดชอบ	
								ต.ค.	พ.ย.	ธ.ค.	ม.ค.	ก.พ.	มี.ค.	เม.ย.	พ.ค.	มิ.ย.	ก.ค.		ก.ย.
ยุทธศาสตร์ที่ 1 การจัดการศึกษาที่มีคุณภาพเพื่อสร้างบัณฑิตที่สอดคล้องกับความต้องการของกรุงเทพมหานคร สังคม และประเทศ (ต่อ)																			
P1-33	โครงการกิจกรรมพัฒนานักศึกษา	1.1	1.1.1	-	-	288,000	-	288,000											วชม.
P1-34	ค่าใช้จ่ายในการพัฒนาการเรียนการสอน หมวดวิชาศึกษาทั่วไป (General Education) และหมวดวิชาพื้นฐานทางวิทยาศาสตร์ (Basic Science)	1.1	1.1.1	1,000,600	-	-	-	1,000,600											วทส.
P1-35	โครงการพัฒนาศักยภาพนักศึกษา	1.1	1.1.1	-	-	700,000	-	700,000											วทส.
P1-36	โครงการพัฒนาสามัคคีธรรมและอาจารย์	1.1,1.2	1.1.1, 1.2.1	-	-	300,000	-	300,000											วทส.
P1-37	โครงการประสานความร่วมมือและสร้างเครือข่ายกับสถาบันในประเทศและต่างประเทศ	1.1	1.1.1	-	-	1,000,000	-	1,000,000											วทส.
P1-38	โครงการพัฒนาการเรียนการสอนและงานวิจัย	1.2	1.2.1	-	-	700,000	-	700,000											วทส.
P1-39	โครงการติดตามประเมินคุณภาพนักศึกษาและบัณฑิต	1.1	1.1.1	-	-	100,000	-	100,000											วทส.
ยุทธศาสตร์ที่ 2 พัฒนาเครือข่ายและสร้างสรรค์งานวิจัยด้านศาสตร์เขตเมือง																			
รวมทั้งหมดยุทธศาสตร์ที่ 2				16,887,000	114,200	9,500,000	-	26,501,200											ทุกส่วนงาน
P2-40	ค่าใช้จ่ายในการสนับสนุนงานวิจัยของมหาวิทยาลัยนวมินทราธิราช	2.1,2.2	2.1.1, 2.1.2	16,887,000	-	-	-	16,887,000											สนธ.
P2-41	ค่าใช้จ่ายในการสนับสนุนงานวิจัยของมหาวิทยาลัยนวมินทราธิราช (สกว.)	2.1,2.2	2.1.1, 2.1.2	-	-	9,500,000	-	9,500,000											สนธ.
P2-42	โครงการส่งเสริมเครือข่ายความร่วมมือด้านการวิจัย เพื่อสร้างการปฏิบัติการพยาบาลของอาจารย์ (Faculty Practice) กับหน่วยงานด้านสาธารณสุขในสังกัดกรุงเทพมหานคร	2.1,2.2	2.1.1, 2.1.2	-	114,200	-	-	114,200											พกร.

แผนปฏิบัติการประจำปี 2566 มหาวิทยาลัยนวมินทราชิราช

ยุทธศาสตร์/โครงการ	เป้าหมายเชิงกลยุทธ์	กลยุทธ์	เงินอุดหนุนกรุงเทพมหานคร	เงินอุดหนุนรัฐบาล	เงินรายได้มหาวิทยาลัย	เงินกองทุนมหาวิทยาลัย	รวม	ไตรมาส 1 - 4												ผู้รับผิดชอบ							
								ต.ค.	พ.ย.	ธ.ค.	ม.ค.	ก.พ.	มี.ค.	เม.ย.	พ.ค.	มิ.ย.	ก.ค.	ก.ย.									
ยุทธศาสตร์ที่ 3 พัฒนาการบริการวิชาการแก่สังคม และการบริการด้านสุขภาพให้เป็นที่ยอมรับของกรุงเทพมหานคร สังคม และประเทศชาติ																											
3.1 บริการวิชาการแก่สังคม																											
รวมทั้งยุทธศาสตร์ที่ 3			12,300,000	300,000	4,671,000	10,000,000	27,271,000													ทุกส่วนงาน							
P3-43	ค่าใช้จ่ายในการอบรมหลักสูตรผู้บริหารระดับสูงด้านการพัฒนาผู้นำเมือง	3.1	3.1.1	6,000,000	-	2,000,000	-	8,000,000																			สนธ.
P3-44	ค่าใช้จ่ายในการอบรมหลักสูตรผู้บริหารระดับสูงด้านการพัฒนามหานคร	3.1	3.1.1	6,000,000	-	2,000,000	-	8,000,000																			สนธ.
P3-45	โครงการประชุมวิชาการ ประจำปี 2566	3.1	3.1.1	-	-	400,000	-	400,000	←	→																สนธ.	
P3-46	ค่าใช้จ่ายในการประชุมสัมมนาวิชาการ ประจำปี 2566	3.1	3.1.1	300,000	-	-	-	300,000	←	→																พวช.	
P3-47	โครงการบริการวิชาการ	3.1	3.1.1	-	-	200,000	-	200,000	←																	พวช.	
P3-48	โครงการสุขภาพคนเมืองดีด้วยภูมิปัญญาไทย	3.1	3.1.1	-	-	71,000	-	71,000	←	→																พกร.	
P3-49	โครงการคนเมืองสุขภาพดีเริ่มที่บ้าน	3.1	3.1.1	-	300,000	-	-	300,000	←																	พกร.	
P3-50	โครงการบริการวิชาการแก่สังคมด้านการบริหารงานพัฒนาเมือง	3.1	3.1.1	-	-	-	1,000,000	1,000,000	←																	วพม.	
P3-51	โครงการบริการวิชาการแก่สังคมด้านการบริหารงานพัฒนาเมือง	3.1	3.1.1	-	-	-	8,500,000	8,500,000	←																	วชม.	
P3-52	โครงการบริการวิชาการแก่สังคมด้านการบริหารงานพัฒนาเมือง	3.1	3.1.1	-	-	-	500,000	500,000	←																	วทส.	
ยุทธศาสตร์ที่ 4 การทะนุบำรุง ศาสนา ศิลปะ วัฒนธรรม และการอนุรักษ์ภูมิปัญญาท้องถิ่นของมหาวิทยาลัยเป็นที่ยอมรับของสังคม																											
รวมทั้งยุทธศาสตร์ที่ 4			-	204,200	414,000	-	618,200													ทุกส่วนงาน							
P4-53	โครงการอนุรักษ์ ทำนุบำรุงศาสนา ศิลปะวัฒนธรรม จารีตประเพณี และ	4.1	4.1.1	-	-	414,000	-	414,000	←																	สนธ.	
P4-54	โครงการทำนุบำรุงศาสนาอนุรักษ์ศิลปะวัฒนธรรมและประเพณีไทย	4.1	4.1.1	-	204,200	-	-	204,200	←																	พกร.	

แผนปฏิบัติการประจำปี 2566 มหาวิทยาลัยนวมินทราธิราช

ยุทธศาสตร์/โครงการ	เป้าหมายเชิงกลยุทธ์	กลยุทธ์	เงินอุดหนุนกรุงเทพมหานคร	เงินอุดหนุนรัฐบาล	เงินรายได้มหาวิทยาลัย	เงินกองทุนมหาวิทยาลัย	รวม	ไตรมาส 1 - 4										ผู้รับผิดชอบ
								ต.ค.	พ.ย.	ธ.ค.	ม.ค.	ก.พ.	มี.ค.	เม.ย.	พ.ค.	มิ.ย.	ก.ค.	
ยุทธศาสตร์ที่ 5 การบูรณาการระบบบริหารจัดการที่มีประสิทธิภาพ และประสิทธิผลเพื่อรองรับการพัฒนามหาวิทยาลัยอย่างยั่งยืน																		
รวมทั้งยุทธศาสตร์ที่ 5			-	550,000	15,262,200	32,450,000	48,262,200									ทุกส่วนงาน		
5.1 ทรัพยากรบุคคล																		
รวมทั้งหมด			-	350,000	8,669,600	3,550,000	12,569,600									ทุกส่วนงาน		
P5-55	โครงการส่งเสริมการศึกษาเพิ่มเติมของพนักงานมหาวิทยาลัยประเภทสนับสนุน สำนักงานอธิการบดี	5.2	5.2.1	-	-	500,000	-	500,000								สนธ.		
P5-56	โครงการเกษียณอายุบุคลากรของมหาวิทยาลัยนวมินทราธิราช	5.2	5.2.1	-	-	300,000	-	300,000								สนธ.		
P5-57	โครงการทดสอบสมรรถนะทางด้านภาษาอังกฤษ	5.2	5.2.1	-	-	-	200,000	200,000								สนธ.		
P5-58	โครงการปฐมนิเทศและพัฒนาศักยภาพพนักงานมหาวิทยาลัย	5.2	5.2.1	-	-	-	1,500,000	1,500,000								สนธ.		
P5-59	โครงการจ้างที่ปรึกษาดำเนินการตามมาตรฐาน ISO 27001	5.2	5.2.1	-	-	-	500,000	500,000								สนธ.		
P5-60	โครงการพัฒนาศักยภาพด้านภาษาจีน	5.2	5.2.1	-	-	-	1,000,000	1,000,000								สนธ.		
P5-61	โครงการพัฒนาบุคลากรในคณะแพทยศาสตร์วชิรพยาบาล	5.2	5.2.1	-	-	7,125,300	-	7,125,300								พวช.		
P5-62	โครงการพัฒนาศักยภาพบุคลากรสู่การเพิ่มประสิทธิภาพในการปฏิบัติงาน	5.2	5.2.1	-	-	694,300	-	694,300								พกร.		
P5-63	โครงการจัดทำแผนแม่บทการบริหารทรัพยากรบุคคล (HR master plan)	5.2	5.2.1	-	-	50,000	-	50,000								พกร.		
P5-64	โครงการการสร้างจิตสำนึกคุณภาพในการปฏิบัติงาน	5.2	5.2.1	-	350,000	-	-	350,000								พกร.		
P5-65	โครงการพัฒนาและส่งเสริมศักยภาพอาจารย์ และบุคลากรสายสนับสนุน และกิจกรรมของวิทยาลัยพัฒนามหาสารคาม	5.2	5.2.1	-	-	-	350,000	350,000								วพม.		

แผนปฏิบัติการประจำปี 2566 มหาวิทยาลัยนวมินทราชูราช

ยุทธศาสตร์/โครงการ	เป้าหมายเชิงกลยุทธ์	กลยุทธ์	เงินอุดหนุนกรุงเทพมหานคร	เงินอุดหนุนรัฐบาล	เงินรายได้มหาวิทยาลัย	เงินกองทุนมหาวิทยาลัย	รวม	ไตรมาส 1 - 4								ผู้รับผิดชอบ	
								ต.ค.	พ.ย.	ธ.ค.	ม.ค.	ก.พ.	มี.ค.	เม.ย.	พ.ค.		มิ.ย.
5.2 อาคารสถานที่																	
รวมทั้งหมด			-	200,000	116,000	27,000,000	27,316,000										ทุกส่วนงาน
P5-66	โครงการมหาวิทยาลัยสีเขียว	5.4	5.4.1	-	-	-	1,500,000	1,500,000									สนธ.
P5-67	โครงการบริหารจัดการอาคารสำนักงานอธิการบดี	5.3	5.3.1	-	-	-	10,000,000	10,000,000									สนธ.
P5-68	โครงการคณะพยาบาลสีเขียว	5.4	5.4.1	-	-	116,000	-	116,000									พกร.
P5-69	โครงการฝึกอบรมป้องกันอัคคีภัยและการอพยพหนีไฟ	5.3	5.3.1	-	200,000	-	-	200,000									พกร.
P5-70	โครงการบริหารจัดการอาคารสำนักงานอธิการบดี	5.3	5.3.1	-	-	-	12,000,000	12,000,000									วชม.
P5-71	โครงการบริหารจัดการพื้นที่อาคารนวมินทร์ 1,2	5.3	5.3.1	-	-	-	3,500,000	3,500,000									วชม.
5.3 บริหารงานทั่วไป																	
รวมทั้งหมด			-	-	6,476,600	1,900,000	8,376,600										ทุกส่วนงาน
P5-72	ค่าใช้จ่ายในการประชาสัมพันธ์มหาวิทยาลัยนวมินทราชูราช	5.6	5.6.1	-	-	-	1,500,000	1,500,000									สนธ.
P5-73	โครงการพัฒนาระบบสารสนเทศเพื่อการบริหาร (MIS) และระบบบริการการศึกษา (REG) และระบบสารบรรณอิเล็กทรอนิกส์ (e-doc) และการพัฒนาระบบบริหารจัดการในรูปแบบอิเล็กทรอนิกส์	5.6	5.6.1	-	-	4,000,000	-	4,000,000									สนธ.
P5-74	โครงการประชุมเชิงปฏิบัติการถ่ายทอดยุทธศาสตร์สู่การปฏิบัติและจัดทำแผนปฏิบัติการประจำปี	5.1	5.1.1	-	-	-	400,000	400,000									สนธ.
P5-75	โครงการอบรมบริหารความเสี่ยง	5.1	5.1.1	-	-	50,000	-	50,000									สนธ.
P5-76	โครงการพัฒนาองค์กร	5.1	5.1.1	-	-	300,000	-	300,000									พวช.
P5-77	โครงการสัมมนาเชิงปฏิบัติการจัดทำแผนคณะพยาบาลศาสตร์เกื้อการุณย์	5.1	5.1.1	-	-	400,000	-	400,000									พกร.
P5-78	โครงการจ้างบริการระบบสารสนเทศเพื่อการประกันคุณภาพ	5.6	5.6.1	-	-	500,000	-	500,000									พกร.
P5-79	โครงการแนวทางการพัฒนาคุณภาพองค์กรสู่ความเป็นเลิศ	5.1	5.1.1	-	-	226,600	-	226,600									วชม.
P5-80	โครงการพัฒนาคณะวิทยาศาสตร์และเทคโนโลยีสุขภาพ	5.1	5.1.1	-	-	1,000,000	-	1,000,000									วทส.